

เอกสารแนบ

เอกสารแนบ 1

หนังสือเห็นชอบเลขที่ ทส 1009/9786

กัมมายุทธวิธี



ที่ ทส 1009/9786

สำนักงานนโยบายและแผน
ทรัพยากรธรรมชาติและสิ่งแวดล้อม

ศรป

การเคหะแห่งชาติ
วันที่ ๗-๗-๒๕๕๐
เวลา
เลขรับ 4286 หน่วยรับ ศรป

1 พฤศจิกายน 2550

เรื่อง การขอรับความยินยอมปฏิบัติตามมาตรการที่กำหนดตามมาตรา 46 วรรคสาม แห่งพระราชบัญญัติส่งเสริมและรักษาคุณภาพสิ่งแวดล้อมแห่งชาติ พ.ศ.2535 ของโครงการบ้านเอื้ออาทรจังหวัดกาญจนบุรี (วังขนาย)

เรียน ผู้ว่าการ การเคหะแห่งชาติ

อ้างถึง 1.หนังสือการเคหะแห่งชาติ ที่ พม. 5109/1324 ลงวันที่ 3 กรกฎาคม 2550
2.หนังสือการเคหะแห่งชาติ ที่ พม. 5109/2138 ลงวันที่ 24 ตุลาคม 2550

สิ่งที่ส่งมาด้วย 1. หนังสือแสดงความยินยอมปฏิบัติตามมาตรการที่กำหนดตามมาตรา 46 วรรคสาม แห่งพระราชบัญญัติส่งเสริมและรักษาคุณภาพสิ่งแวดล้อมแห่งชาติ พ.ศ.2535
2. สำเนาประกาศกระทรวงทรัพยากรธรรมชาติและสิ่งแวดล้อม เรื่อง กำหนดประเภทและขนาดของโครงการหรือกิจการ และหลักเกณฑ์ วิธีการที่โครงการหรือกิจการสามารถขอรับการยกเว้นไม่ต้องจัดทำรายงานการวิเคราะห์ผลกระทบสิ่งแวดล้อม สำหรับโครงการบ้านเอื้ออาทรจังหวัดกาญจนบุรี (วังขนาย) ตั้งอยู่ที่ ตำบลวังขนาย อำเภอท่าม่วง จังหวัดกาญจนบุรี ซึ่งเป็นโครงการประเภทการจัดสรรที่ดิน ขนาดพื้นที่ 73-3-10.8 ไร่

ตามหนังสือที่อ้างถึง 1 และ 2 การเคหะแห่งชาติ ได้แสดงความประสงค์ขอรับความยินยอมปฏิบัติตามประกาศกระทรวงทรัพยากรธรรมชาติและสิ่งแวดล้อม เรื่อง กำหนดประเภทและขนาดของโครงการหรือกิจการ และหลักเกณฑ์ วิธีการที่โครงการหรือกิจการสามารถขอรับการยกเว้นไม่ต้องจัดทำรายงานการวิเคราะห์ผลกระทบสิ่งแวดล้อม สำหรับโครงการบ้านเอื้ออาทรจังหวัดกาญจนบุรี (วังขนาย) ตั้งอยู่ที่ ตำบลวังขนาย อำเภอท่าม่วง จังหวัดกาญจนบุรี ซึ่งเป็นโครงการประเภทการจัดสรรที่ดิน ขนาดพื้นที่ 73-3-10.8 ไร่

2/บนจินต ...

บนโฉนดที่ดินเลขที่ 3631- 3632 34875 - 34879 และ 1821 จำนวน 782 หน่วย (บ้านแปด 2 ชั้น 782 หน่วย)
ต่อสำนักงานนโยบายและแผนทรัพยากรธรรมชาติและสิ่งแวดล้อมดำเนินการ ความละเอียดแจ้งแล้วนั้น

สำนักงานนโยบายและแผนทรัพยากรธรรมชาติและสิ่งแวดล้อม ได้ตรวจสอบแล้วเห็นว่าโครงการ
บ้านเอื้ออาทรจังหวัดกาญจนบุรี (วังขนาย) เข้าข่ายประเภทและขนาดของโครงการบ้านเอื้ออาทรของการเคหะ
แห่งชาติที่สามารถขอรับการยกเว้นไม่ต้องจัดทำรายงานการวิเคราะห์ผลกระทบสิ่งแวดล้อม ตามประกาศ
กระทรวงทรัพยากรธรรมชาติและสิ่งแวดล้อม เรื่อง กำหนดประเภทและขนาดของโครงการหรือกิจการ และ
หลักเกณฑ์ วิธีการที่โครงการหรือกิจการสามารถขอรับการยกเว้นไม่ต้องจัดทำรายงานการวิเคราะห์ผลกระทบ
สิ่งแวดล้อม จึงให้ความยินยอม โดยโครงการต้องปฏิบัติตามมาตรการป้องกันและลดผลกระทบสิ่งแวดล้อม และ
มาตรการติดตามตรวจสอบผลกระทบสิ่งแวดล้อมตามที่กำหนดในท้ายประกาศกระทรวงดังกล่าวอย่างเคร่งครัด
ดังรายละเอียดตามสิ่งที่ส่งมาด้วย 1 และ 2 ทั้งนี้ โครงการจะต้องปฏิบัติตามกฎหมายอื่นใดที่เกี่ยวข้องด้วย

จึงเรียนมาเพื่อโปรดดำเนินการต่อไป

ขอแสดงความนับถือ



รองเลขาธิการ รักษาการแทน

เลขาธิการสำนักงานนโยบายและแผนทรัพยากรธรรมชาติและสิ่งแวดล้อม

สำนักวิเคราะห์ผลกระทบสิ่งแวดล้อม



แบบสท.4

หนังสือแสดงความยินยอมปฏิบัติตามมาตรการที่กำหนดตามมาตรา 46 วรรคสาม
แห่งพระราชบัญญัติส่งเสริมและรักษาคุณภาพสิ่งแวดล้อมแห่งชาติ พ.ศ.2535

เขียนที่ การเคหะแห่งชาติ

วันที่ 29 เดือน ตุลาคม พ.ศ. 2550

ข้าพเจ้า นายพิทยา เจริญวรรณ ตำแหน่ง รองผู้อำนวยการ การเคหะแห่งชาติ สำนักงานตั้งอยู่ที่ 905 ถนนนวมินทร์ แขวงคลองจั่น เขตบางกะปิ กรุงเทพมหานคร เป็นเจ้าของ โครงการบ้านเอื้ออาทร จังหวัดกาญจนบุรี (วังขนาย) ประเภทบ้านแฝด ขนาดพื้นที่ 73-3-10.8 ไร่ จำนวน 782 หน่วย ตั้งอยู่ที่ ตำบลวังขนาย อำเภอท่าม่วง จังหวัดกาญจนบุรี กำหนดเริ่มก่อสร้างโครงการ วันที่ 2 พฤศจิกายน 2550 กำหนดแล้วเสร็จ วันที่ 25 ธันวาคม 2551

ขอทำหนังสือแสดงความยินยอมปฏิบัติตามมาตรการที่กำหนด ตามมาตรา 46 วรรคสาม แห่งพระราชบัญญัติส่งเสริมและรักษาคุณภาพสิ่งแวดล้อมแห่งชาติ พ.ศ.2535 ตามข้อกำหนดตามประกาศกระทรวงทรัพยากรธรรมชาติและสิ่งแวดล้อม เรื่อง กำหนดประเภทและขนาดโครงการหรือกิจการและหลักเกณฑ์วิธีการที่โครงการหรือกิจการ สามารถขอรับการยกเว้นไม่ต้องจัดทำรายงานการวิเคราะห์ผลกระทบสิ่งแวดล้อม ลงวันที่ 3 สิงหาคม พ.ศ.2548 ทุกประการ และจะไม่มีเปลี่ยนแปลงรายละเอียดโครงการหรือกิจการ รวมทั้งมาตรการที่กำหนดภายหลังการยินยอมปฏิบัติตาม มาตรา 46 วรรคสาม

ลงชื่อ.....ผู้ขอรับความยินยอม

ตำแหน่งรองผู้อำนวยการ การเคหะแห่งชาติ

ลงชื่อ.....ผู้ให้ความยินยอม

รองเลขาธิการ รักษาการแทน

เลขาธิการสำนักงานนโยบายและแผนทรัพยากรธรรมชาติและสิ่งแวดล้อม

วันที่ ๒๑ พ.ย. 2550



ประกาศกระทรวงทรัพยากรธรรมชาติและสิ่งแวดล้อม
เรื่อง กำหนดประเภทและขนาดของโครงการหรือกิจการ และหลักเกณฑ์ วิธีการที่โครงการหรือกิจการ
สามารถขอรับการยกเว้นไม่ต้องจัดทำรายงานการวิเคราะห์ผลกระทบสิ่งแวดล้อม

อาศัยอำนาจตามความในมาตรา 46 แห่งพระราชบัญญัติส่งเสริมและรักษาคุณภาพ
สิ่งแวดล้อมแห่งชาติ พ.ศ.2535 อันเป็นพระราชบัญญัติที่มีบทบัญญัติบางประการเกี่ยวกับการจำกัด
สิทธิและเสรีภาพของบุคคล ซึ่งมาตรา 29 ประกอบกับมาตรา 50 ของรัฐธรรมนูญแห่งราชอาณาจักรไทย
พุทธศักราช 2540 บัญญัติให้กระทำได้โดยอาศัยอำนาจตามบทบัญญัติแห่งกฎหมาย รัฐมนตรีว่าการ
กระทรวงทรัพยากรธรรมชาติและสิ่งแวดล้อม โดยความเห็นชอบของ คณะกรรมการสิ่งแวดล้อมแห่งชาติ
ออกประกาศกระทรวง กำหนดให้โครงการบ้านเอื้ออาทร ของการเคหะแห่งชาติ สามารถขอรับการ
ยกเว้นไม่ต้องจัดทำรายงานการวิเคราะห์ผลกระทบสิ่งแวดล้อมโดยยินยอมปฏิบัติตามมาตรการป้องกัน
และลดผลกระทบสิ่งแวดล้อม และมาตรการติดตามตรวจสอบคุณภาพสิ่งแวดล้อม ตามหลักเกณฑ์และ
วิธีการที่กำหนดตามท้ายประกาศนี้ และให้ถือว่ามาตรการดังกล่าวมีผลเช่นเดียวกับมาตรการตามที่
บัญญัติไว้ในมาตรา 50 วรรคสอง แห่งพระราชบัญญัติส่งเสริมและรักษาคุณภาพสิ่งแวดล้อมแห่งชาติ
พ.ศ. 2535

ประกาศ ณ วันที่ 3 สิงหาคม พ.ศ. 2548

รัฐมนตรีว่าการกระทรวงทรัพยากรธรรมชาติและสิ่งแวดล้อม

สำเนาถูกต้อง

นักวิชาการสิ่งแวดล้อม 8ว

ท้ายประกาศ

ข้อ 1. ประเภทและขนาดของโครงการบ้านเอื้ออาทรของการเคหะแห่งชาติที่สามารถขอรับการยกเว้นไม่ต้องจัดทำรายงานการวิเคราะห์ผลกระทบสิ่งแวดล้อม

1.1 อาคารอยู่อาศัยรวมตามกฎหมายว่าด้วยการควบคุมอาคาร ที่มีจำนวนห้องพักตั้งแต่ 80 ห้องขึ้นไป

1.2 การจัดสรรที่ดินเพื่อเป็นที่อยู่อาศัยหรือเพื่อประกอบการพาณิชย์ จำนวนที่ดินแปลงย่อยตั้งแต่ 500 แปลงขึ้นไป หรือเนื้อที่เกินกว่า 100 ไร่

ข้อ 2. หลักเกณฑ์และวิธีการที่ให้โครงการบ้านเอื้ออาทรของการเคหะแห่งชาติที่ขอรับการยกเว้นไม่ต้องจัดทำรายงานการวิเคราะห์ผลกระทบสิ่งแวดล้อม ต้องปฏิบัติตามนี้

2.1 แสดงความยินยอมปฏิบัติตามมาตรการที่กำหนดต่อสำนักงานนโยบายและแผนทรัพยากรธรรมชาติและสิ่งแวดล้อม ตามแบบ สผ.4

2.2 ปฏิบัติตามมาตรการป้องกันและลดผลกระทบสิ่งแวดล้อมและมาตรการติดตามตรวจสอบผลกระทบสิ่งแวดล้อมดังนี้

2.2.1 มาตรการที่โครงการจะต้องดำเนินการในขั้นก่อนดำเนินการก่อสร้าง

1) ตรวจสอบการดำเนินโครงการมีความสอดคล้องกับกฎหมายว่าด้วยการผังเมือง กฎหมายว่าด้วยการควบคุมอาคาร และกฎหมายอื่นใดที่กำหนดบังคับใช้เป็นการเฉพาะในพื้นที่ตั้งของโครงการ

2) โครงการต้องจัดให้มีพื้นที่สีเขียวภายในพื้นที่โครงการ ดังนี้

(1) โครงการบ้านเอื้ออาทรที่มีลักษณะเป็นอาคารชุด ให้มีอัตราส่วนของพื้นที่สีเขียวภายในโครงการต่อจำนวนผู้พักอาศัยภายในโครงการไม่น้อยกว่า 1 ตารางเมตร/คน โดยจะต้องเป็นพื้นที่สีเขียวที่เป็นไม้ยืนต้นถาวรบริเวณชั้นล่างของโครงการในอัตราส่วนไม่น้อยกว่าร้อยละ 50 ของพื้นที่สีเขียวทั้งหมดภายในโครงการ พร้อมแสดงผังภูมิสถาปัตย์ที่มีสถาปนิกลงนามรับรอง

(2) โครงการบ้านเอื้ออาทรที่มีลักษณะเป็นการจัดสรรที่ดิน จัดให้มีพื้นที่สีเขียวที่เป็นสวนสาธารณะ สนามเด็กเล่นและ/หรือสนามกีฬา ไม่น้อยกว่า ร้อยละ 5 ของพื้นที่จัดจำหน่ายทั้งหมดของโครงการ

(3) กรณีที่มีคลองหรือลำรางสาธารณะอยู่ในหรือผ่านพื้นที่โครงการ ต้องจัดให้มีพื้นที่ว่างตลอดแนวริมคลองหรือลำรางสาธารณะ โดยมีระยะถอยร่นตามแนวขนานริมฝั่งคลองหรือลำรางสาธารณะประโยชน์ไม่น้อยกว่าที่กฎหมายกำหนด และในการจัดทำรั้วหรือพื้นที่สีเขียวตามริมฝั่งคลองหรือลำรางสาธารณะประโยชน์ต้องให้มีลักษณะกลมกลืนกับสภาพแวดล้อมเดิม ทั้งนี้ให้ทำการปลูกไม้ยืนต้น ไม้พุ่มและพืชคลุมดินบริเวณริมคลองหรือลำรางสาธารณะดังกล่าวเพื่อเป็นพื้นที่เพื่อการรักษาคุณภาพสิ่งแวดล้อม

3) ทางเข้า-ออกของโครงการ ซึ่งหากอยู่ติดกับถนนสาธารณะขนาด 2 ช่องจราจร หรือช่องจราจรกว้างไม่เกิน 6 เมตร โครงการต้องจัดให้มีทางเบี่ยงก่อนเข้าและออกจากโครงการ ระยะทางข้างละไม่น้อยกว่า 6 เมตร หรือจัดให้มีทางเข้า-ออกกว้างไม่น้อยกว่า 10 เมตร หรือกรณีการจัดให้รถยนต์วิ่งทางเดียว ทางเข้าและทางออกต้องกว้างไม่น้อยกว่า 5.0 เมตร โดยต้องทำเครื่องหมายแสดงทางเข้าและออกไว้ให้ปรากฏชัดเจน หรือต้องไม่น้อยกว่าข้อกำหนดของหน่วยงานอนุญาต

4) ทำการสำรวจข้อมูลพื้นฐานและประเมินผลด้านสุขภาพและสังคมของประชาชน โดยรอบพื้นที่โครงการ เพื่อใช้เป็นข้อมูลเปรียบเทียบก่อนและหลังดำเนินโครงการ

5) ออกแบบและจัดให้มีที่พักผู้โดยสารหรือจุดนัดพบสำหรับผู้อยู่อาศัยภายในโครงการ บริเวณทางเข้า – ออกโครงการ

6) ให้พิจารณาแยกแบบและวางผังโครงการให้เหมาะสมกับสภาพแวดล้อมบริเวณพื้นที่ตั้งโครงการและสภาพแวดล้อมโดยรอบพื้นที่โครงการ รวมทั้งไม่ก่อให้เกิดผลกระทบกับชุมชนบริเวณใกล้เคียง

7) ที่ตั้งโครงการจะต้องไม่ตั้งอยู่ใกล้แหล่งโบราณสถาน แหล่งโบราณคดี แหล่งประวัติศาสตร์ อุทยานประวัติศาสตร์ และแหล่งธรรมชาติที่มีคุณค่าอันควรแก่การอนุรักษ์ ในรัศมี 1 กิโลเมตร

8) จัดให้มีระบบสาธารณูปโภค สาธารณูปการและบริการสาธารณะในการให้บริการโครงการ เช่น น้ำใช้ การจัดการขยะมูลฝอย แหล่งรองรับน้ำทิ้งจากโครงการ การสูบน้ำประปาและตะกอนจากระบบบำบัดน้ำเสีย การบริการด้านคมนาคมขนส่ง เป็นต้น ให้เพียงพอ

9) ให้แสดงผลผลการสำรวจความคิดเห็นของชุมชนที่อยู่บริเวณใกล้เคียงพื้นที่โครงการที่อาจได้รับผลกระทบจากการดำเนินโครงการ

2.2.2 มาตรการระหว่างการก่อสร้าง

1) มาตรการป้องกันและลดผลกระทบด้านการเปลี่ยนแปลงสภาพภูมิประเทศและการชะล้างพังทลายของดิน

(1) ในการก่อสร้างที่มีการเปิดหน้าดิน หรือในการปรับหน้าดินจะต้องอัดชั้นดินให้แน่น โดยให้มีความราบเรียบและสม่ำเสมอ เพื่อป้องกันการชะล้างหน้าดินโดยเฉพาะในช่วงฤดูฝน

(2) ในกรณีที่มีการร่วนหล่นของเศษหินและดินจากการดำเนินโครงการ ให้ทำการเก็บกวาดให้สะอาดเรียบร้อย

(3) จัดทำรั้วหรือกำแพงล้อมรอบบริเวณพื้นที่ก่อสร้างเพื่อบดบังทัศนียภาพที่เกิดจากการก่อสร้าง โดยใช้รั้วหรือกำแพงที่มีความสูงอย่างน้อย 2 เมตร

2) มาตรการป้องกันและลดผลกระทบด้านคุณภาพอากาศ เสี่ยง และความสั่นสะเทือน

(1) จำกัดความเร็วของรถบรรทุกขนส่งวัสดุอุปกรณ์ก่อสร้างให้มีความเร็วไม่เกิน 30 กิโลเมตรต่อชั่วโมง และห้ามการขนส่งวัสดุก่อสร้างและกิจกรรมการก่อสร้างที่ก่อให้เกิดเสียงดังในเวลากลางคืน

(2) ในการบรรจุวัสดุก่อสร้าง จัดให้มีวัสดุปิดคลุมท้ายรถให้มิดชิด เพื่อป้องกันการปลิวฟุ้ง หรือร่วงหล่นของวัสดุ

(3) ตรวจสอบและบำรุงรักษาเครื่องจักรที่ใช้ในการก่อสร้างให้อยู่ในสภาพดีอยู่เสมอเพื่อลดการเกิดเขม่า คิวโนดำ และเสียงดัง

(4) จัดให้มีบ่อล้างชั่วคราวสำหรับทิ้งเศษวัสดุ และป้องกันฝุ่นละอองที่เกิดจากการก่อสร้างและการทิ้งเศษวัสดุต่าง ๆ

(5) ทำการฉีดพรมน้ำบริเวณพื้นที่ก่อสร้างและกองวัสดุพวกหินและทราย เพื่อลดการฟุ้งกระจายของฝุ่นละอองอย่างน้อยวันละ 2 ครั้ง

(6) ใช้ผ้าใบกันรอบตัวอาคาร โดยยึดติดกับนั่งร้านรอบอาคาร มีความสูงเท่ากับ ความสูงของอาคารขณะก่อสร้างตลอดแนวอาคารและต้องรักษาให้อยู่ในสภาพดีตลอดการก่อสร้างเพื่อ ป้องกันฝุ่นละอองและเศษวัสดุก่อสร้างร่วงหล่นและลดความตึงของเสียง เลือกใช้เครื่องจักร เครื่องยนต์ ตลอดจนอุปกรณ์ต่าง ๆ ชนิดที่มีเสียงเบา และวางผังเครื่องยนต์ที่มีเสียงดังให้ห่างไกลจากอาคารที่พัก อาศัยที่อยู่ใกล้เคียง

(7) กรณีมีชุมชนอยู่โดยรอบพื้นที่โครงการที่คาดว่าจะได้รับผลกระทบจากการดำเนินโครงการ ให้โครงการปฏิบัติตามกฎหมายในเรื่องคุณภาพอากาศ เสียงและความสั่นสะเทือน ที่มี การบังคับใช้ในปัจจุบันอย่างเคร่งครัด

3) มาตรการป้องกันและลดผลกระทบด้านคุณภาพน้ำ

(1) จัดให้มีระบบระบายน้ำ โดยจัดทำทางระบายน้ำ (Gutter) และบ่อตกตะกอนดิน ขนาดเพียงพอที่จะรองรับน้ำฝนในพื้นที่ก่อนระบายออกสู่ท่อระบายน้ำสาธารณะหรือแหล่งน้ำสาธารณะ และดูแล บำรุงรักษาและขุดลอกตะกอนดินให้อยู่ในสภาพที่สามารถใช้งานได้อย่างมีประสิทธิภาพอยู่เสมอ

(2) จัดให้มีส้วมที่ถูกสุขลักษณะ โดยมีจำนวนห้องส้วมอย่างน้อย คนงาน 20 คน ต่อ 1 ห้อง

(3) จัดให้มีการบำบัดน้ำเสียจากห้องส้วม และน้ำใช้ในพื้นที่ก่อสร้าง ดังนี้

กรณีที่ 1 ที่ตั้งของห้องส้วมของคณงานอยู่ใกล้แหล่งน้ำใต้ดินหรือแหล่งน้ำผิวดิน สาธารณะในระยะที่น้อยกว่า 30 เมตร ต้องจัดให้มีระบบบำบัดน้ำเสียสำเร็จรูปชนิดเกรอะ – กรอง ไร้อากาศเพื่อป้องกันการปนเปื้อนต่อดิน คุณภาพน้ำใต้ดิน คุณภาพน้ำผิวดิน หรือคุณภาพน้ำของบ่อน้ำตื้นในบริเวณใกล้เคียง

กรณีที่ 2 หากที่ตั้งของห้องส้วมอยู่ห่างจากแหล่งน้ำใต้ดินหรือแหล่งน้ำผิวดิน สาธารณะในระยะมากกว่า 30 เมตร อาจจัดให้เป็นบ่อเกรอะ – บ่อซึมได้

ทั้งนี้ เมื่อการก่อสร้างโครงการแล้วเสร็จ ต้องดำเนินการจัดการระบบบำบัดน้ำเสียดังกล่าวให้ถูกสุขลักษณะ โดยไม่ก่อให้เกิดผลกระทบต่อสิ่งแวดล้อม

4) มาตรการป้องกันและลดผลกระทบจากขยะมูลฝอย

(1) เศษวัสดุจากการก่อสร้างต้องแยกเก็บและรวบรวมไว้เป็นสัดส่วนในพื้นที่ที่เหมาะสม และจัดให้มีระบบการคัดแยกและนำกลับมาใช้ประโยชน์ได้อีก เช่น เศษคอนกรีตนำไปปรับถมพื้นที่ เศษเหล็กและถุงปูนซีเมนต์นำไปขาย เป็นต้น

(2) จัดให้มีภาชนะรองรับขยะมูลฝอยที่มีขนาดที่เหมาะสมและจำนวนเพียงพอเพื่อรองรับขยะมูลฝอยจากคณงานและควบคุมให้คณงานทิ้งขยะมูลฝอยในภาชนะรองรับที่จัดเตรียมไว้อย่างเคร่งครัด

(3) นำขยะมูลฝอยที่เก็บรวบรวมไว้ไปกำจัดยังสถานที่กำจัดขยะมูลฝอยที่ถูกต้องตามหลักวิชาการ

(4) หลังการก่อสร้างแล้วเสร็จต้องจัดการเก็บขนเศษวัสดุก่อสร้างออกจากบริเวณพื้นที่โครงการไปกำจัดให้เรียบร้อย

5) มาตรการป้องกันและลดผลกระทบด้านการคมนาคมขนส่ง

(1) รถบรรทุกที่ขนส่งวัสดุก่อสร้างจะต้องไม่บรรทุกน้ำหนักเกินพิกัดที่ราชการกำหนด

(2) ไม่ขนส่งวัสดุก่อสร้างในชั่วโมงเร่งด่วน เพื่อป้องกันความแออัดของการจราจร

(3) จัดระบบจราจรภายในโครงการและบริเวณทางเข้า – ออกโครงการ ให้มีความสะดวกและปลอดภัย โดยติดตั้งป้ายสัญญาณหรือจัดให้มีพนักงานอำนวยความสะดวก

6) มาตรการป้องกันและลดผลกระทบด้านเศรษฐกิจและสังคม

(1) วางกฎเกณฑ์และข้อปฏิบัติแก่คณงานเพื่อความเป็นระเบียบเรียบร้อย พร้อมทั้งกำกับดูแลความประพฤติของคณงาน

- (2) พิจารณาคัดเลือกคนงานในท้องถิ่นเข้ามาทำงานเป็นลำดับแรก
- (3) มีมาตรการกำกับดูแลมิให้คนงานรบกวนหรือบุกรุกพื้นที่นอกโครงการ
- (4) ให้นำข้อคิดเห็นจากการสำรวจทัศนคติมากำหนดเป็นมาตรการป้องกันและลดผลกระทบสิ่งแวดล้อม และหากมีการร้องเรียนขณะดำเนินการก่อสร้างจะต้องดำเนินการแก้ไขโดยทันที

7) มาตรการป้องกันและลดผลกระทบด้านการสาธารณสุข

- (1) จัดเตรียมและกำกับดูแลด้านการสุขาภิบาลและอนามัยสิ่งแวดล้อมของคนงานให้อยู่ในสภาพที่ดี เช่น จัดหาน้ำสะอาดให้แก่คนงานก่อสร้างสำหรับอุปโภคบริโภค จัดหาถังรองรับขยะที่ถูกสุขลักษณะ เป็นต้น
- (2) กำหนดให้มีหน่วยปฐมพยาบาลเบื้องต้นสำหรับกรณีเกิดอุบัติเหตุหรือบาดเจ็บจากการทำงาน และจัดให้มีรถฉุกเฉินที่พร้อมให้บริการนำส่งโรงพยาบาลได้ตลอด 24 ชั่วโมง
- (3) กำหนดให้มีระบบข้อมูลด้านสุขภาพของคนงานเพื่อควบคุมการแพร่ระบาดของโรคติดต่อ

8) มาตรการป้องกันและลดผลกระทบด้านอาชีวอนามัยและความปลอดภัย

ปฏิบัติตามประกาศกระทรวงมหาดไทย เรื่อง ความปลอดภัยในการก่อสร้างรวมทั้งจัดให้มีที่พักคนงานที่ปลอดภัย ถูกสุขลักษณะ และเป็นไปตามข้อกำหนดตามกฎหมายว่าด้วยแรงงานอย่างเคร่งครัด

9) มาตรการป้องกันและลดผลกระทบด้านสุนทรียภาพและทัศนียภาพ

กำกับดูแลการก่อสร้างโครงการให้เป็นไปตามรูปแบบลักษณะอาคารและแบบภูมิสถาปัตยกรรมที่ออกแบบไว้ และดูแลและจัดระเบียบบริเวณพื้นที่ก่อสร้างและจัดการเศษวัสดุจากการก่อสร้างให้เป็นระเบียบเรียบร้อยอยู่เสมอ

2.2.3 มาตรการระยะดำเนินการ

- 1) มาตรการป้องกันและลดผลกระทบด้านคุณภาพอากาศ เสียง และความสั่นสะเทือน
 - (1) โครงการต้องจำกัดความเร็วของรถที่เข้า-ออกโครงการ ให้มีความเร็วไม่เกิน 30 กิโลเมตร ต่อชั่วโมง
 - (2) ดูแลรักษาดินไม้และพื้นที่สีเขียวภายในโครงการให้มีสภาพดีอยู่เสมอ
 - (3) ดูแลรักษาดินและที่จอดรถภายในโครงการให้อยู่ในสภาพดีอยู่เสมอ

2) มาตรการป้องกันและลดผลกระทบต่อการชะล้างพังทลายของดิน

ดูแลรักษาดินไม้ และพืชคลุมดินที่ปลูกไว้ในโครงการให้มีสภาพดีอยู่เสมอโดยเฉพาะบริเวณรอบบ่อหนองน้ำที่มีลักษณะเป็นบ่อเปิด

3) มาตรการป้องกันและลดผลกระทบด้านการใช้น้ำ

(1) จัดให้มีมาตรการรณรงค์ให้ผู้เข้าพักอาศัยและพนักงานของโครงการให้ใช้น้ำอย่างประหยัด และ / หรือ เลือกใช้สุขภัณฑ์ประหยัดน้ำ

(2) ตรวจสอบดูแลระบบจ่ายน้ำ ระบบเส้นท่อประปา ก๊อกน้ำ และเครื่องสุขภัณฑ์ต่าง ๆ ของโครงการให้อยู่ในสภาพที่ดีอยู่เสมอ เพื่อป้องกันการสูญเสียน้ำโดยเปล่าประโยชน์และป้องกันการปนเปื้อนของน้ำประปา

4) มาตรการป้องกันและลดผลกระทบด้านการระบายน้ำฝนของโครงการ

(1) จัดให้มีบ่อหนองน้ำฝนหรือพื้นที่ชะลอน้ำ เพื่อเก็บกักน้ำฝนส่วนเกินภายในโครงการโดยควบคุมอัตราการระบายน้ำหลังพัฒนาโครงการให้มีค่าไม่เกินกว่าอัตราการระบายน้ำก่อนมีโครงการ พร้อมแสดงรายละเอียดการคำนวณประกอบ โดยมีวิศวกรรับรอง

(2) จัดให้มีการดูแลบำรุงรักษาระบบระบายน้ำ เช่น ตะแกรงดักขยะ และท่อระบายน้ำ และบ่อหนองน้ำ รวมทั้งเครื่องสูบน้ำ อุปกรณ์ต่าง ๆ ให้มีสภาพดีอยู่เสมอ

(3) กรณีบ่อหนองน้ำเป็นแบบเปิด ต้องมีมาตรการด้านความปลอดภัยที่เหมาะสม

5) มาตรการป้องกันและลดผลกระทบด้านการจัดการน้ำเสียของโครงการ

กรณีที่ไม้อยู่ในเขตให้บริการบำบัดน้ำเสียรวมของเมืองหรือชุมชน

(1) จัดให้มีระบบบำบัดน้ำเสียของโครงการที่สามารถรองรับน้ำเสียจากโครงการอย่างเพียงพอ และระบบบำบัดต้องมีประสิทธิภาพการบำบัดน้ำเสียโดยคุณภาพน้ำทิ้งได้ตามมาตรฐานที่ทางการกำหนด และมีวิศวกรรับรอง

(2) กรณีที่โครงการจัดให้มีระบบบำบัดน้ำเสียและต้องระบายน้ำทิ้งที่ผ่านการบำบัดแล้วลงสู่แหล่งน้ำสาธารณะ ให้โครงการจัดให้มีบ่อพักน้ำทิ้งที่ผ่านการบำบัดแล้วและนำน้ำทิ้งไปใช้ประโยชน์ในโครงการให้มากที่สุด โดยให้มีมาตรการในการฆ่าเชื้อโรคด้วยวิธีที่เหมาะสม ก่อนนำน้ำทิ้งที่ผ่านการบำบัดแล้วกลับไปใช้ประโยชน์ภายในโครงการ รวมถึงให้มีมาตรการป้องกันการสัมผัสน้ำทิ้งโดยตรงของผู้พักอาศัยภายในโครงการ

(3) น้ำทิ้งที่ผ่านการบำบัดแล้วให้ระบายออกสู่ภายนอกโครงการโดยตรง โดยไม่ผ่านบ่อหนองน้ำของโครงการ

กรณีที่อยู่ในเขตให้บริการบำบัดน้ำเสียรวมของเมืองหรือชุมชน

ให้โครงการนำน้ำเสียเข้าสู่ระบบบำบัดน้ำเสียรวมของเมืองหรือชุมชน โดยมีเอกสารรับรองจากหน่วยงานองค์กรปกครองส่วนท้องถิ่นหรือหน่วยงานเจ้าของระบบบำบัดน้ำเสียรวม และทั้งสองกรณีให้โครงการดำเนินการดังต่อไปนี้ด้วย

(1) กรณีโครงการบ้านเอื้ออาทรที่เป็นอาคารชุด โครงการจัดให้มีบ่อดักไขมันที่มีประสิทธิภาพก่อนเข้าสู่ระบบบำบัดน้ำเสียของโครงการหรือก่อนปล่อยสู่ท่อระบายน้ำสาธารณะเพื่อเข้าสู่ระบบบำบัดน้ำเสียรวมของเมืองหรือชุมชน

(2) จัดให้มีการสูบน้ำออกจากบ่อเกรอะของโครงการไปกำจัดอย่างสม่ำเสมอตามปริมาณตะกอนที่เกิดขึ้น

(3) จัดให้มีการกำจัดกากไขมันออกจากบ่อดักไขมันอย่างสม่ำเสมอและนำไปกำจัดโดยวิธีการที่ถูกสุขลักษณะและถูกต้องตามหลักวิชาการ

6) มาตรการป้องกันและลดผลกระทบด้านการจัดการขยะมูลฝอย

(1) จัดให้มีที่พักขยะมูลฝอยรวมที่ถูกสุขลักษณะ สามารถป้องกันกลิ่นและแมลงรบกวน โดยมีขนาดที่สามารถรองรับขยะมูลฝอยของโครงการได้ไม่น้อยกว่า 3 วัน และมีรายละเอียดการจัดเก็บขยะมูลฝอย การขนถ่าย และการกำจัดขยะมูลฝอยของโครงการที่ถูกหลักสุขาภิบาล

(2) ให้มีการทำความสะอาดที่พักขยะมูลฝอยเปียก อย่างน้อยสัปดาห์ละ 1 ครั้ง โดยน้ำเสียที่เกิดจากการทำความสะอาดที่พักขยะมูลฝอยให้ระบายสู่ระบบบำบัดน้ำเสียรวมของโครงการ กรณีที่โครงการอยู่ในเขตบริการบำบัดน้ำเสียเมืองหรือชุมชนให้ระบายลงสู่ท่อระบายน้ำสาธารณะที่รวบรวมน้ำเสียเข้าสู่ระบบบำบัดน้ำเสียเมืองหรือชุมชน

(3) ให้มีมาตรการลดปริมาณขยะมูลฝอยภายในโครงการ เช่น การอบรมหรือประชาสัมพันธ์ให้โครงการมีการคัดแยกขยะมูลฝอย การจัดตั้งธนาคารขยะ เป็นต้น

7) มาตรการป้องกันและลดผลกระทบด้านการคมนาคมขนส่ง

(1) จัดให้มีที่จอดรถอย่างเพียงพออย่างน้อยตามกฎหมายกระทรวง ฉบับที่ 7 (พ.ศ.2517) ออกตามในพระราชบัญญัติควบคุมการก่อสร้างอาคารพุทธศักราช พ.ศ.2497

(2) ติดตั้งป้ายชื่อโครงการและป้ายทางเข้า-ออกโครงการพร้อมไฟฟ้าส่องสว่าง ให้สามารถมองเห็นได้ชัดเจนในเวลากลางคืน

(3) จัดให้มีเจ้าหน้าที่คอยจัดการจราจรบริเวณทางเข้า-ออกทุกแห่ง และจัดระเบียบการจอดรถเพื่อให้การเข้า-ออกเป็นไปด้วยความสะดวกรวดเร็วและเป็นระเบียบไม่กีดขวางการจราจร

(4) จัดให้มีการประสานหรืออำนวยความสะดวกให้มีบริการขนส่งมวลชนสาธารณะสำหรับผู้พักอาศัยภายในโครงการอย่างเพียงพอ รวมทั้งจัดให้มีสะพานลอยสำหรับคนข้าม

8) มาตรการป้องกันและลดผลกระทบสิ่งแวดล้อมด้านอัคคีภัย

(1) จัดให้มีระบบป้องกันเพลิงไหม้ บันไดและช่องทางหนีไฟ อุปกรณ์ดับเพลิง ให้เป็นไปตามกฎกระทรวงที่ออกตามพระราชบัญญัติควบคุมอาคารเป็นอย่างน้อย และตรวจสอบอุปกรณ์ป้องกันและระงับอัคคีภัยภายในโครงการเป็นประจำทุก 1 ปี

(2) กรณีอาคารชุดจัดให้มีจุดรวมพลทั้งภายในและภายนอกพื้นที่โครงการโดยมีพื้นที่จุดรวมพลที่เป็นสัดส่วน 0.25 ตารางเมตร ต่อคน

(3) กรณีอาคารชุดให้จัดทำแผนปฏิบัติการกรณีเกิดเพลิงไหม้ซึ่งแสดงรายละเอียดวิธีการเข้าดับเพลิงและการอพยพผู้อาศัยในอาคารไปยังจุดรวมคนที่ปลอดภัยและจัดให้มีการติดตั้งแบบแปลนแผนผังตำแหน่งที่ติดตั้งอุปกรณ์ดับเพลิงต่าง ๆ และป้ายบอกตำแหน่งที่ชัดเจนในแต่ละชั้นของอาคาร

(4) กำหนดให้มีแผนและจัดซ้อมอพยพหนีไฟภายในโครงการเป็นประจำทุก 1 ปี

9) มาตรการป้องกันและลดผลกระทบด้านสุนทรียภาพและทัศนียภาพ

- ให้แสดงรายละเอียดวิธีการดูแลรักษาต้นไม้และพื้นที่สีเขียวให้สวยงามเป็นระเบียบเรียบร้อยอยู่เสมอ

2.2.4 มาตรการติดตามตรวจสอบผลกระทบสิ่งแวดล้อม

1) กรณีที่โครงการมิได้ใช้น้ำประปา ให้ทำการตรวจวัดคุณภาพน้ำใช้ของโครงการ โดยดัชนีที่ทำการตรวจ ความขุ่น pH, Total Solids, Settleable Solids, Total Dissolved solids, Total Hardness, Free Chlorine และ Fecal Coliform Bacteria

2) มาตรการติดตามตรวจสอบคุณภาพน้ำเสียและน้ำทิ้งเฉพาะกรณีที่โครงการมิได้อยู่ในเขตบริการบำบัดน้ำเสียรวมของเมืองหรือชุมชน

(1) ทำการตรวจวัดคุณภาพน้ำก่อนเข้าสู่ระบบบำบัดน้ำเสีย โดยมีดัชนีที่ทำการตรวจวัด คือ pH BOD SS TKN Oil and Grease และ Fecal Coliform Bacteria อย่างน้อยเดือนละครั้ง ทั้งนี้ หากโครงการมีระบบบำบัดน้ำเสียแยกแต่ละอาคาร ให้ตรวจวัดคุณภาพน้ำเข้าและออกจากระบบบำบัดน้ำเสียแบบสุ่ม

(2) ทำการตรวจวัดคุณภาพน้ำหลังผ่านระบบบำบัดน้ำเสียแล้ว โดยมีดัชนีที่ทำการตรวจวัดคือ pH, BOD, TKN, Oil and Grease, ไนเตรด และ Fecal Coliform Bacteria อย่างน้อยเดือนละครั้ง และในการเก็บตัวอย่างคุณภาพน้ำหลังจากจากระบบบำบัดน้ำเสียให้เก็บตัวอย่างที่บ่อพักสุดท้ายก่อนระบายออกสู่แหล่งน้ำสาธารณะ

3) กรณีที่โครงการมีสระว่ายน้ำ ให้ทำการตรวจวัดคุณภาพน้ำของสระว่ายน้ำโดยดัชนีที่ทำการตรวจวัด คือ pH ค่าคลอรีนตกค้างและ Fecal Coliform Bacteria อย่างน้อยเดือนละครั้ง

4) ในระยะก่อสร้างและเปิดดำเนินการโครงการ ให้ดำเนินการสำรวจข้อมูลด้านสุขภาพและสังคมของประชาชนโดยรอบพื้นที่โครงการและเปรียบเทียบกับข้อมูลก่อนดำเนินการ

5) จัดทำรายงานเสนอให้สำนักงานนโยบายและแผนทรัพยากรธรรมชาติและสิ่งแวดล้อมตามแนวทางการเสนอรายงานผลการปฏิบัติตามมาตรการป้องกันและลดผลกระทบสิ่งแวดล้อม และมาตรการติดตามตรวจสอบผลกระทบสิ่งแวดล้อม ดังนี้

(1) ส่วนหน้าของรายงาน

(1.1) ปกหน้าประกอบด้วย

- ชื่อโครงการ
- เจ้าของโครงการและสถานที่อยู่ที่ติดต่อได้
- สถานที่ตั้งโครงการ
- บริษัทที่ปรึกษาผู้จัดทำรายงาน (ถ้ามี)

(1.2) หนังสือรับรองการจัดทำรายงาน ฯ บัญชีรายชื่อผู้จัดทำรายงานตามแบบที่ 1

(2) บทนำ

(2.1) รายละเอียดโครงการโดยสังเขป ตามแบบที่ 2

- ที่ตั้ง แผนที่ตั้งและภาพประกอบ
- การดำเนินงานโดยทั่วไปของโครงการ
- การใช้พื้นที่ เสนอภาพแสดงลักษณะการใช้ที่ดินภายในเขตพื้นที่โครงการ

(2.2) ความเป็นมาของการจัดทำรายงาน

(2.3) แผนการดำเนินการตามมาตรการป้องกันและลดผลกระทบสิ่งแวดล้อม และมาตรการติดตามตรวจสอบผลกระทบสิ่งแวดล้อม

(3) ผลการดำเนินการตามมาตรการป้องกันและลดผลกระทบสิ่งแวดล้อม

จัดทำตารางเปรียบเทียบมาตรการป้องกันและลดผลกระทบสิ่งแวดล้อมที่กำหนด และการปฏิบัติตามมาตรการป้องกันและลดผลกระทบสิ่งแวดล้อมตามจริง แสดงพร้อมภาพถ่ายมาตรการป้องกันและลดผลกระทบที่เป็นรูปธรรมประกอบการพิจารณาทุกข้อของมาตรการ และจัดทำการบันทึกผลการตรวจวัดคุณภาพน้ำตามแบบที่ 3

(4) ผลการติดตามตรวจสอบคุณภาพสิ่งแวดล้อม

(4.1) แสดงจุดเก็บตัวอย่างคุณภาพสิ่งแวดล้อม เช่น คุณภาพน้ำ เป็นต้น ต้องแสดงโดยใช้แผนที่ประกอบ พร้อมทั้งแสดงพารามิเตอร์ในการตรวจวัด และมาตรฐานเปรียบเทียบ

(4.2) ให้เปรียบเทียบผลการตรวจวัดคุณภาพสิ่งแวดล้อมกับมาตรฐานคุณภาพสิ่งแวดล้อมของประเทศไทย ผลการตรวจวัดของทุกครั้งที่ผ่านมาและคุณภาพสิ่งแวดล้อมที่ประเมินได้ โดยแสดงในรูปกราฟ ตารางหรือลักษณะอื่น ๆ ที่สามารถแสดงการเปรียบเทียบผลการตรวจวัดคุณภาพสิ่งแวดล้อมได้อย่างชัดเจน รวมทั้งวิจารณ์ผลและให้ข้อเสนอแนะ

(4.3) ต้องมีภาพถ่ายแสดงขณะทำการเก็บตัวอย่าง ภาพถ่ายเครื่องมือขณะตรวจวัด (ภาคสนาม) พร้อมแสดง วันที่ และเวลาในภาพถ่ายอย่างชัดเจน โดยการถ่ายภาพจะต้องแสดงให้เห็นว่าเป็นการตรวจวัด ณ สถานที่ ตามที่กำหนดไว้

(5) สรุปผลการติดตามตรวจสอบผลกระทบสิ่งแวดล้อม

สรุปผลการติดตามตรวจสอบการปฏิบัติตามเงื่อนไขของมาตรการป้องกันและลดผลกระทบสิ่งแวดล้อมและผลการตรวจวัดคุณภาพสิ่งแวดล้อมในการติดตามตรวจสอบ

(6) ภาคผนวก

ประกอบด้วยแหล่งที่มาของเอกสารอ้างอิงต่าง ๆ สำเนาหนังสืออนุญาตขึ้นทะเบียนห้องปฏิบัติการวิเคราะห์เอกชน แผนภาพหรือภาพถ่ายอุปกรณ์เครื่องมือที่ใช้ในการเก็บตัวอย่าง เพื่อตรวจวิเคราะห์คุณภาพสิ่งแวดล้อมและข้อมูลประกอบอื่น ๆ เป็นต้น

การเสนอรายงาน

หน่วยงานที่จัดส่ง : รายงานผลการปฏิบัติตามมาตรการที่จัดทำขึ้น จะต้องส่งให้หน่วยงานที่เกี่ยวข้องพิจารณา ดังนี้

- | | |
|---|---------------------------------|
| 1. สำนักงานนโยบายและแผน
ทรัพยากรธรรมชาติและสิ่งแวดล้อม | จำนวน 1 ฉบับ พร้อม CD-ROM 1 ชุด |
| 2. สำนักงานทรัพยากรธรรมชาติ
และสิ่งแวดล้อมจังหวัด | จำนวน 1 ฉบับ พร้อม CD-ROM 1 ชุด |
| 3. องค์การปกครองส่วนท้องถิ่น | จำนวน 1 ฉบับ พร้อม CD-ROM 1 ชุด |

หมายเหตุ : กรณีโครงการตั้งอยู่ในกรุงเทพมหานคร ให้ส่งสำนักงานนโยบายและแผนทรัพยากรธรรมชาติและสิ่งแวดล้อม และสำนักงานเขตในพื้นที่รับผิดชอบ

ระยะเวลาที่จัดส่ง : ส่ง 2 ครั้ง ต่อปี คือ ภายในเดือนกรกฎาคม (รวบรวมผลการติดตามตรวจสอบของเดือนมกราคมถึงมิถุนายน) และภายในเดือนมกราคม (รวบรวมผลการติดตามตรวจสอบของเดือนกรกฎาคมถึงธันวาคมของปีก่อน)

เอกสารแนบ 2

รูปถ่ายประกอบมาตรการฯ

รูปที่ 1 ป้ายการจราจร



รูปที่ 2 ถนนและสัญญาณลดความเร็วภายในพื้นที่โครงการ



รูปที่ 3 พื้นที่สีเขียว และลานสันทนาการ





รูปที่ 4 บ่อหนองน้ำ



รูปที่ 5 บอร์ดประชาสัมพันธ์



รูปที่ 6 ระบบบำบัดน้ำเสีย



รูปที่ 7 ห้องพัสดุฝอย



รูปที่ 8 ถังรองรับมูลฝอยและการทำความสะอาด

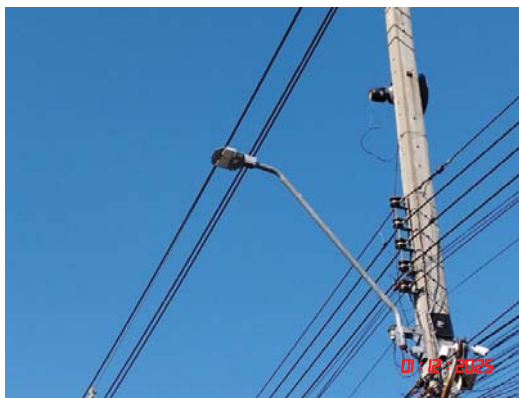


รูปที่ 9 อาคารบ้านพัก



รูปที่ 10 ป้ายชื่อโครงการ และไฟส่องสว่างภายในพื้นที่โครงการ





รูปที่ 11 บริการขนส่งมวลชน



รูปที่ 12 อุปกรณ์ดับเพลิง



รูปที่ 13 จุดรวมพล



รูปที่ 14 พื้นที่ทางเข้า-ออก และกล้อง CCTV



รูปที่ 15 การเก็บตัวอย่างคุณภาพน้ำทิ้ง

จุดเก็บน้ำก่อนเข้าสู่ระบบบำบัดน้ำเสีย



เดือนกรกฎาคม 2568



เดือนสิงหาคม 2568



เดือนกันยายน 2568



เดือนตุลาคม 2568



เดือนพฤศจิกายน 2568



เดือนธันวาคม 2568

จุดเก็บน้ำหลังผ่านระบบบำบัดน้ำเสีย



เดือนกรกฎาคม 2568



เดือนสิงหาคม 2568



เดือนกันยายน 2568



เดือนตุลาคม 2568



เดือนพฤศจิกายน 2568



เดือนธันวาคม 2568

บ่อกักสลายก่อนระบายออกสู่แหล่งน้ำสาธารณะ



เดือนกรกฎาคม 2568



เดือนสิงหาคม 2568



เดือนกันยายน 2568



เดือนตุลาคม 2568



เดือนพฤศจิกายน 2568



เดือนธันวาคม 2568

เอกสารแนบ 3

การสำรวจสภาพเศรษฐกิจ-สังคม
และความคิดเห็นของประชาชน

การสำรวจสภาพเศรษฐกิจ-สังคม และความคิดเห็นของประชาชน
โครงการบ้านเอื้ออาทร จังหวัดกาญจนบุรี (วังขนาย)
ของการเคหะแห่งชาติ

การสำรวจสภาพเศรษฐกิจ-สังคม และความคิดเห็นของประชาชนต่อการดำเนินโครงการบ้านเอื้ออาทร จังหวัดกาญจนบุรี (วังขนาย) ของการเคหะแห่งชาติ ในเดือนเมษายน 2568 บริเวณโดยรอบพื้นที่โครงการ ในระยะ 1 กิโลเมตร กลุ่มเป้าหมายได้แก่ หัวหน้าครัวเรือน สถานประกอบการ สถานศึกษา และหน่วยงานราชการบริเวณใกล้เคียง การสัมภาษณ์เป็นแบบบังเอิญพบ (Accidental Sampling) โดยทำการสำรวจทั้งสิ้น 100 ตัวอย่าง โดยใช้วิธีสัมภาษณ์ ประกอบกับแบบสำรวจความคิดเห็นของหัวหน้าครัวเรือนหรือตัวแทนครัวเรือน ใช้หลักการสุ่มตัวอย่างวิธี Simple Random Sampling

เครื่องมือที่ใช้ในการสำรวจ คือ แบบสอบถาม ซึ่งมีลักษณะคำถามทั้งรูปแบบปิดและคำถามเปิดประเด็น ประกอบด้วย ประเด็นการสัมภาษณ์ที่สำคัญ คือ

- ข้อมูลทั่วไปทางสังคม-เศรษฐกิจ
- ข้อมูลสาธาณูปโภคพื้นฐาน
- ข้อมูลด้านอนามัยครอบครัว
- ข้อมูลความคิดเห็นที่มีต่อการดำเนินกิจกรรมของโครงการ
- ข้อเสนอแนะเพิ่มเติม

จากการประมวลผล และวิเคราะห์ผลจากแบบสอบถามโดยใช้การวิเคราะห์ทางสถิติด้วยโปรแกรมสถิติ และนำมาวิเคราะห์ด้วยสถิติเชิงพรรณนา แสดงความถี่โดยใช้ค่าร้อยละ สามารถสรุปผลการสำรวจความคิดเห็น รายละเอียด ดังนี้

1. ข้อมูลทั่วไปของผู้ให้สัมภาษณ์

จากการสัมภาษณ์ พบว่า ผู้ให้สัมภาษณ์ส่วนใหญ่เป็นเพศชาย ร้อยละ 58.00 และเพศหญิง ร้อยละ 42.00 ส่วนใหญ่มีอายุระหว่าง 41-50 ปี ร้อยละ 30.00 รองลงมามีอายุระหว่าง 51-60 ปี ร้อยละ 21.00 มีอายุระหว่าง 31-40 ปี ร้อยละ 19.00 มีอายุระหว่าง 21-30 ปี ร้อยละ 14.00 มีอายุมากกว่า 60 ปี ร้อยละ 11.00 และมีอายุน้อยกว่า 20 ปี ร้อยละ 5.00 สำหรับระดับการศึกษาส่วนใหญ่ได้รับการศึกษาระดับมัธยมศึกษา ร้อยละ 26.00 รองลงมา คือ ระดับปริญญาตรีขึ้นไป ร้อยละ 24.00 ระดับประถมศึกษา ร้อยละ 21.00 ระดับอาชีวศึกษา ร้อยละ 15.00 และไม่ได้เรียนหนังสือ ร้อยละ 14.00 ส่วนใหญ่มีอาชีพค้าขาย/เจ้าของกิจการส่วนตัว ร้อยละ 31.00 รองลงมาเป็นพนักงานบริษัท/ลูกจ้าง ร้อยละ 27.00 รับจ้างทั่วไป ร้อยละ 16.00 ประกอบอาชีพอื่นๆ ร้อยละ 14.00 และข้าราชการ/พนักงานรัฐวิสาหกิจ ร้อยละ 12.00 ส่วนใหญ่เป็นผู้ย้ายมาจากที่อื่น ร้อยละ 61.00 และอาศัยอยู่ในภูมิลำเนาเดิม ร้อยละ 39.00 แสดงรายละเอียดดังตารางที่ 1

ตารางที่ 1 ข้อมูลทั่วไปของผู้ให้สัมภาษณ์

รายละเอียด	ผลการสำรวจ	
	N=100	ร้อยละ
1. สภาพทั่วไปทางสังคม-เศรษฐกิจ		
1.1 เพศ		
- ชาย	58	58.00
- หญิง	42	42.00
1.2 อายุ		
- น้อยกว่า 20 ปี	5	5.00
- 21-30 ปี	14	14.00
- 31-40 ปี	19	19.00
- 41-50 ปี	30	30.00
- 51-60 ปี	21	21.00
- มากกว่า 60 ปี	11	11.00
1.3 การศึกษา		
- ไม่ได้เรียนหนังสือ	14	14.00
- ประถมศึกษา	21	21.00
- มัธยมศึกษา	26	26.00
- อาชีวศึกษา/ปวช./ปวส.	15	15.00
- ปริญญาตรีขึ้นไป	24	24.00
1.4 อาชีพ		
- พนักงานบริษัท/ลูกจ้าง	27	27.00
- ข้าราชการ/พนักงานรัฐวิสาหกิจ	12	12.00
- ค้าขาย/เจ้าของกิจการส่วนตัว	31	31.00
- รับจ้างทั่วไป	16	16.00
- อื่นๆ	14	14.00
1.5 ภูมิลำเนา		
- ภูมิลำเนาเดิม	39	39.00
- ย้ายมาจากที่อื่น	61	61.00

2. ข้อมูลสารณูปโภคพื้นฐาน

จากการสัมภาษณ์ส่วนใหญ่ พบว่า ผู้ให้สัมภาษณ์ส่วนใหญ่ใช้การเดินทางโดยใช้รถยนต์ส่วนบุคคล ร้อยละ 49.00 รองลงมาใช้รถจักรยานยนต์ ร้อยละ 32.00 รถโดยสารสาธารณะ ร้อยละ 17.00 และอื่นๆ ร้อยละ 2.00 แหล่งน้ำดื่มที่ผู้สัมภาษณ์ดื่มภายในครัวเรือนมาจากการซื้อน้ำบรรจุขวดหรือรถบรรทุกน้ำ และแหล่งน้ำใช้มาจากน้ำประปา ทั้งน้ำดื่มและน้ำใช้เพียงพอต่อการใช้งานภายในครัวเรือน

โดยให้เทศบาลเป็นผู้ดำเนินการจัดการขยะมูลฝอย ปัญหาเกี่ยวกับขยะมูลฝอยส่วนใหญ่ไม่มีปัญหา คิดเป็น ร้อยละ 36.00 รองลงมาเป็นถังรองรับขยะไม่เพียงพอ ร้อยละ 31.00 เป็นแหล่งที่อยู่อาศัยของสัตว์พาหนะนำโรค ร้อยละ 17.00 กลิ่นรบกวน ร้อยละ 16.00 แสดงรายละเอียดดังตารางที่ 2

ตารางที่ 2 ข้อมูลสาธารณูปโภคพื้นฐาน

รายละเอียด	ผลการสำรวจ	
	N=100	ร้อยละ
2. ข้อมูลสาธารณูปโภคพื้นฐาน		
2.1 การเดินทาง		
- รถจักรยานยนต์	32	32.00
- รถยนต์ส่วนบุคคล	49	49.00
- รถโดยสารสาธารณะ	17	17.00
- อื่น	2	2.00
2.2 แหล่งน้ำดื่มในครัวเรือน		
- น้ำฝน	0	0
- น้ำบาดาล	0	0
- น้ำประปา	0	0
- ชื่อน้ำบรรจุขวด/รถบรรทุกน้ำ	100	100.00
2.3 ความเพียงพอของน้ำดื่มในครัวเรือน		
- เพียงพอ	100	100.00
- ไม่เพียงพอ	0	0
2.4 แหล่งน้ำใช้ในครัวเรือน		
- น้ำฝน	0	0
- น้ำบาดาล	0	0
- น้ำประปา	100	100.00
- ชื่อน้ำบรรจุขวด/รถบรรทุกน้ำ	0	0
2.5 ความเพียงพอของน้ำใช้ในครัวเรือน		
- เพียงพอ	93	93.00
- ไม่เพียงพอ	7	7.00
2.6 การจัดการขยะมูลฝอย		
- เเผา	0	0
- ฝัง	0	0
- เทศบาลกำจัด	100	100.00
- อื่นๆ	0	0
2.7 ปัญหาเกี่ยวกับจัดการขยะมูลฝอย		
- ไม่มี	36	36.00
- ถึงรับรองมูลฝอยไม่เพียงพอ	31	31.00
- เป็นแหล่งที่อยู่ของสัตว์พาหนะนำโรค	17	17.00
- กลิ่นรบกวน	16	16.00
- อื่นๆ	0	0

3. ข้อมูลด้านอนามัยครอบครัว

จากการสัมภาษณ์ส่วนใหญ่ พบว่า ในรอบปีที่ผ่านมาสมาชิกในครอบครัวไม่มีการเจ็บป่วย ร้อยละ 58.00 และสมาชิกในครอบครัวมีการเจ็บป่วย ร้อยละ 42.00 พบว่า ส่วนใหญ่เป็นเกี่ยวกับระบบทางเดินอาหาร ร้อยละ 27.00 รองลงมาเกี่ยวกับระบบทางเดินหายใจ ร้อยละ 26.00 และอื่นๆ เช่น ไข้หวัด, เบาหวาน, ความดัน ร้อยละ 14.00 ป่วยจากโรคผิวหนังและภูมิแพ้ต่างๆ ร้อยละ 13.00 โรคเกี่ยวกับหู/ตา/ฟัน ร้อยละ 11.00 และเกี่ยวกับระบบกล้ามเนื้อ ร้อยละ 9.00 โดยเมื่อมีอาการเจ็บป่วยส่วนใหญ่จะไปรักษาตัวที่ไปโรงพยาบาลของรัฐ ร้อยละ 34.00 รองลงมาซื้อยากินเอง ร้อยละ 20.00 ไปคลินิกและโรงพยาบาลเอกชน ร้อยละ 17.00 ไปศูนย์บริการสาธารณสุข ร้อยละ 15.00 และปล่อยให้หายเอง ร้อยละ 14.00 และสถานที่ด้านสาธารณสุขมีความเพียงพอต่อการบริการ ร้อยละ 88.00 แสดงรายละเอียดดังตารางที่ 3

ตารางที่ 3 ข้อมูลด้านอนามัยครอบครัว

รายละเอียด	ผลการสำรวจ	
	N=100	ร้อยละ
3. อนามัยครอบครัว		
3.1 ในรอบปีที่ผ่านมาท่าน/สมาชิกในครอบครัวมีใครเจ็บป่วยหรือไม่		
- ไม่มี	58	58.00
- มี	42	42.00
3.2 ถ้ามี เป็นโรคอะไรบ่อยที่สุด		
- ระบบทางเดินหายใจ	26	26.00
- ระบบทางเดินอาหาร	27	27.00
- ระบบกล้ามเนื้อ	9	9.00
- โรคผิวหนังและภูมิแพ้ต่างๆ	13	13.00
- โรคเกี่ยวกับหู/ตา/ฟัน	11	11.00
- อื่นๆ (ไข้หวัด, เบาหวาน, ความดัน)	14	14.00
3.3 วิธีการรักษาที่บ่อยที่สุดเมื่อเกิดการเจ็บป่วย		
- ปล่อยให้หายเอง	14	14.00
- ซื้อยากิน	20	20.00
- ไปศูนย์บริการสาธารณสุข	15	15.00
- ไปคลินิก/โรงพยาบาลเอกชน	17	17.00
- ไปโรงพยาบาลของรัฐ	34	34.00
3.4 ความเพียงพอด้านสาธารณสุข		
- เพียงพอ	88	88.00
- ไม่เพียงพอ	12	12.00

4. ข้อมูลความคิดเห็นที่มีต่อการดำเนินกิจกรรมของโครงการ

จากการสัมภาษณ์พบว่าประชาชนส่วนใหญ่รับทราบข้อมูลข่าวสารและรายละเอียดโครงการมาก่อน คิดเป็นร้อยละ 79.00 และไม่ทราบเกี่ยวกับข้อมูลข่าวสารและรายละเอียดโครงการมาก่อน คิดเป็นร้อยละ 21.00 ในการสอบถามถึงการพัฒนโครงการ ประชาชนส่วนใหญ่คิดว่าได้รับทั้งผลประโยชน์มากกว่าผลกระทบคิดเป็นร้อยละ 47.00 คิดว่าได้รับทั้งผลประโยชน์และผลกระทบทางด้านลบในสัดส่วนพอๆ กัน ร้อยละ 45.00 และคิดว่าได้รับผลกระทบทางด้านลบมากกว่าผลประโยชน์คิดเป็นร้อยละ 8.00 ซึ่งปัญหาที่เกิดจากการดำเนินการของโครงการมีดังนี้

- ปัญหาน้ำเสีย ประชาชนส่วนใหญ่คิดเห็นว่าจะได้รับผลกระทบ ร้อยละ 39.00 รองลงมาได้รับผลกระทบระดับน้อย ร้อยละ 26.00 ได้รับผลกระทบระดับปานกลาง ร้อยละ 24.00 และได้รับผลกระทบระดับมาก ร้อยละ 11.00

- ปัญหาเรื่องกลิ่น ประชาชนส่วนใหญ่คิดเห็นว่าจะไม่ได้รับผลกระทบ ร้อยละ 29.00 รองลงมาได้รับผลกระทบระดับน้อย ร้อยละ 26.00 ได้รับผลกระทบระดับปานกลาง ร้อยละ 25.00 และได้รับผลกระทบระดับมาก ร้อยละ 20.00
- ปัญหาด้านฝุ่นละออง ประชาชนส่วนใหญ่คิดเห็นว่าจะไม่ได้รับผลกระทบ ร้อยละ 38.00 รองลงมาได้รับผลกระทบระดับน้อย ร้อยละ 28.00 ได้รับผลกระทบระดับปานกลาง ร้อยละ 25.00 และได้รับผลกระทบระดับมาก ร้อยละ 9.00
- ปัญหาเสียงดังรบกวน ประชาชนส่วนใหญ่คิดเห็นว่าจะได้รับผลกระทบระดับปานกลาง ร้อยละ 33.00 รองลงมาไม่ได้รับผลกระทบ ร้อยละ 28.00 ได้รับผลกระทบระดับมาก ร้อยละ 20.00 และได้รับผลกระทบระดับน้อย ร้อยละ 19.00
- ปัญหาด้านการกำจัดขยะ ประชาชนส่วนใหญ่คิดเห็นว่าจะได้รับผลกระทบระดับน้อย ร้อยละ 34.00 รองลงมาได้รับผลกระทบระดับปานกลาง ร้อยละ 30.00 ไม่ได้รับผลกระทบ ร้อยละ 21.00 ได้รับผลกระทบระดับมาก ร้อยละ 15.00
- ปัญหาด้านการจราจร ประชาชนส่วนใหญ่คิดเห็นว่าจะได้รับผลกระทบระดับน้อย ร้อยละ 35.00 รองลงมาไม่ได้รับผลกระทบ ร้อยละ 24.00 ได้รับผลกระทบระดับปานกลาง ร้อยละ 23.00 และได้รับผลกระทบระดับมาก ร้อยละ 18.00
- ปัญหาน้ำท่วม ประชาชนส่วนใหญ่คิดเห็นว่าจะไม่ได้รับผลกระทบ ร้อยละ 69.00 รองลงมาได้รับผลกระทบระดับน้อย ร้อยละ 16.00 ได้รับผลกระทบระดับปานกลาง ร้อยละ 12.00 และได้รับผลกระทบระดับมาก ร้อยละ 3.00
- ปัญหาความปลอดภัยในชีวิต และทรัพย์สิน ประชาชนส่วนใหญ่คิดเห็นว่าจะไม่ได้รับผลกระทบ ร้อยละ 57.00 รองลงมาได้รับผลกระทบระดับน้อย ร้อยละ 21.00 ได้รับผลกระทบระดับปานกลาง ร้อยละ 13.00 และได้รับผลกระทบระดับมาก ร้อยละ 9.00 แสดงรายละเอียดดังตารางที่ 4

ตารางที่ 4 ข้อมูลความคิดเห็นที่มีต่อการดำเนินกิจกรรมของโครงการ

รายละเอียด	ผลการสำรวจ	
	N=100	ร้อยละ
4. ความคิดเห็นที่มีต่อการดำเนินการของโครงการ		
4.1 ท่านรับทราบข้อมูลข่าวสารและรายละเอียดโครงการมาก่อนหรือไม่		
- ทราบ	79	79.00
- ไม่ทราบ	21	21.00
4.2 ท่านคิดว่าการพัฒนาโครงการส่งผลต่อตัวท่านเอง ครอบครัว และชุมชนอย่างไร		
- ได้รับผลประโยชน์มากกว่าผลกระทบ	47	47.00
- ได้รับทั้งผลประโยชน์และผลกระทบทางด้านลบในสัดส่วนพอๆกัน	45	45.00
- ได้รับผลกระทบทางด้านลบมากกว่าผลประโยชน์	8	8.00
4.3 ผลกระทบที่ได้รับจากการดำเนินการของโครงการ		
1) ปัญหาน้ำเสีย		
- ไม่ได้รับ	39	39.00
- น้อย	26	26.00
- ปานกลาง	24	24.00
- มาก	11	11.00

ตารางที่ 4 (ต่อ) ข้อมูลความคิดเห็นที่มีต่อการดำเนินกิจกรรมของโครงการ

รายละเอียด	ผลการสำรวจ	
	N=100	ร้อยละ
2) ปัญหากลิ่น		
- ไม่ได้รับ	29	29.00
- น้อย	26	26.00
- ปานกลาง	25	25.00
- มาก	20	20.00
3) ปัญหาฝุ่นละออง		
- ไม่ได้รับ	38	38.00
- น้อย	28	28.00
- ปานกลาง	25	25.00
- มาก	9	9.00
4) ปัญหาเสียงดังรบกวน		
- ไม่ได้รับ	28	28.00
- น้อย	19	19.00
- ปานกลาง	33	33.00
- มาก	20	20.00
5) ปัญหาด้านการกำจัดขยะ		
- ไม่ได้รับ	21	21.00
- น้อย	34	34.00
- ปานกลาง	30	30.00
- มาก	15	15.00
6) ปัญหาด้านการจราจร		
- ไม่ได้รับ	24	24.00
- น้อย	35	35.00
- ปานกลาง	23	23.00
- มาก	18	18.00
7) ปัญหาน้ำท่วม		
- ไม่ได้รับ	69	69.00
- น้อย	16	16.00
- ปานกลาง	12	12.00
- มาก	3	3.00
7) ปัญหาความปลอดภัยในชีวิตและทรัพย์สิน		
- ไม่ได้รับ	57	57.00
- น้อย	21	21.00
- ปานกลาง	13	13.00
- มาก	9	9.00

5. ข้อเสนอแนะ

-

การสำรวจความคิดเห็นของประชาชนเกี่ยวกับการดำเนินการของโครงการ



เอกสารแนบ

4

การอบรมป้องกันอัคคีภัย และฝึกซ้อมอพยพหนีไฟ



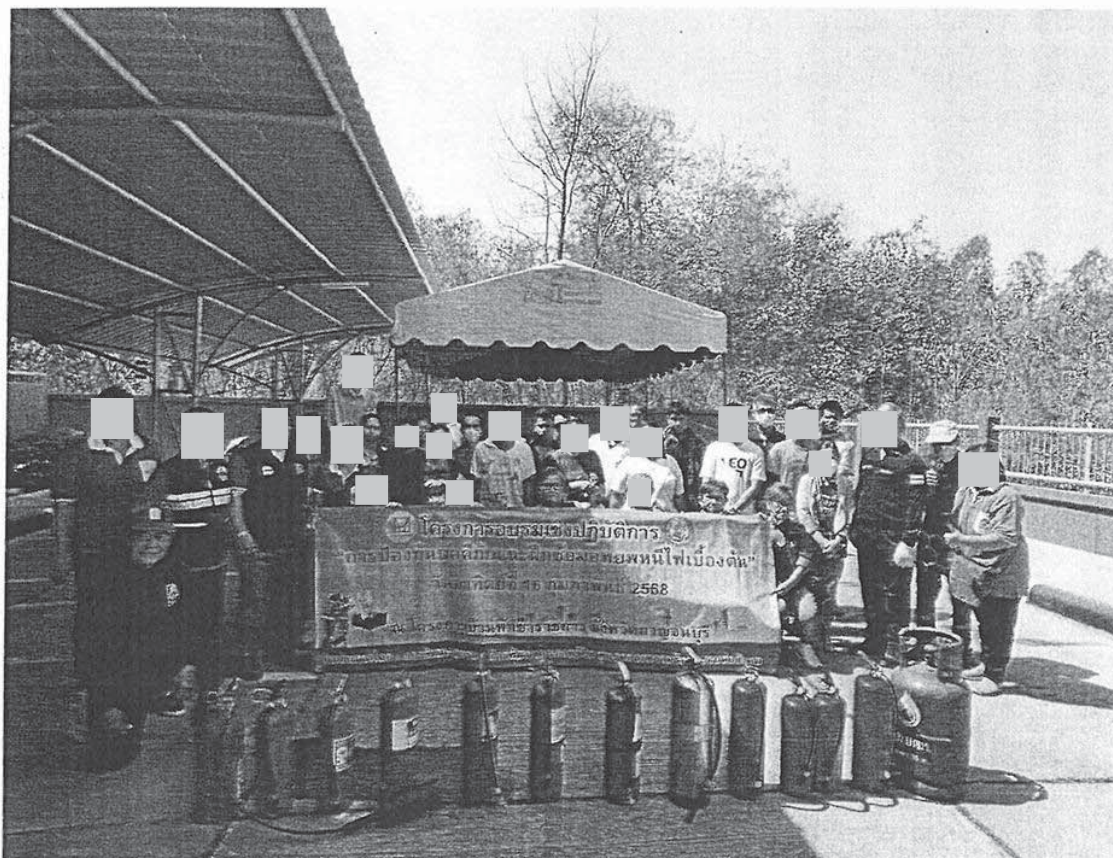
หนังสือฉบับนี้ให้ไว้เพื่อรับรองว่าผู้พักอาศัยในโครงการบ้านพักข้าราชการจังหวัดกาญจนบุรี
จำนวน ๓๒ คน (ตามบัญชีรายชื่อแนบท้ายหนังสือรับรองนี้) หมู่ที่ ๗ ตำบลปากแพรก อำเภอเมืองกาญจนบุรี
จังหวัดกาญจนบุรี ได้ผ่านการฝึกอบรม “การป้องกันระงับอัคคีภัยเบื้องต้นและซ้อมอพยพหนีไฟ ประจำปี ๒๕๖๘”
ตามประกาศกระทรวงมหาดไทย เรื่อง การป้องกันและระงับอัคคีภัยในที่พักอาศัย เมื่อวันที่ ๑๖ กุมภาพันธ์ ๒๕๖๘
โดยดำเนินการฝึกอบรม ณ โครงการบ้านพักข้าราชการจังหวัดกาญจนบุรี อำเภอเมืองกาญจนบุรี จังหวัดกาญจนบุรี
ผลการดำเนินการดี

ให้ไว้ ณ วันที่ ๒๖ กุมภาพันธ์ พ.ศ. ๒๕๖๘

ลงชื่อ

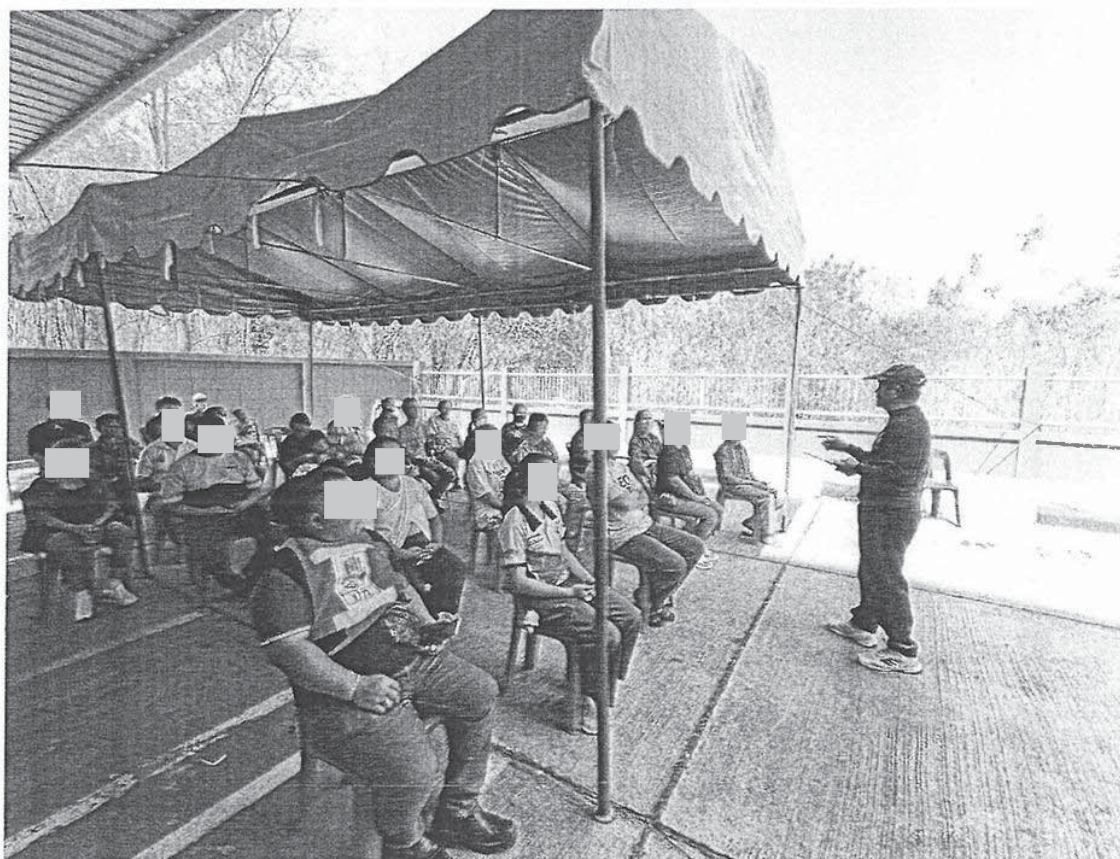
ครูฝึกป้องกันและบรรเทาสาธารณภัย

ศูนย์ป้องกันและบรรเทาสาธารณภัย เขต ๒ สุพรรณบุรี









เอกสารแนบ 5

หนังสือรับรองผลการตรวจวิเคราะห์ทางห้องปฏิบัติการ

เดือนกรกฎาคม 2568



บริษัท ไมน์ เอ็นจิเนียริง คอนซัลแตนท์ จำกัด
MINE ENGINEERING CONSULTANT CO.,LTD.



ANALYSIS REPORT

Data Provided by Customer

Customer Name : การเคหะแห่งชาติ โครงการบ้านเอื้ออาทร จังหวัดกาญจนบุรี (วังขนาย)
Address : ตำบลวังขนาย อำเภอด่านช้าง จังหวัดกาญจนบุรี
Sampling By : Sampling Team of Mine Engineering Consultant Co., Ltd.
Sample Type : น้ำเสีย (Wastewater)
Station : จุดเก็บน้ำก่อนเข้าสู่ระบบบำบัดน้ำเสีย
(UTM 47P 552878 E, 1555340 N.)

Customer Code : B680101
Sampling Date : 2 July 2025
Sampling Method : Grab Sampling
Report No. : B680101-07

Data Provided by Laboratory

Laboratory Code No. : B680101/1
Sample Appearance : เหลืองใส มีตะกอนดำ มีกลิ่นเหม็น

Received Date : 3 July 2025
Analytical Date : 3-16 July 2025
Report Date : 16 July 2025

Parameters	Units	Analytical Methods ¹⁾	Results	Standard ²⁾
pH @ 25 °C	-	Electrometric Method (4500-H ⁺ B)	7.2	5.5 - 9.0
Total Suspended Solids	mg/L	Dried at 103-105 °C (2540 D)	<5.0	Not more than 30
Biochemical Oxygen Demand	mg/L	5 Day BOD Test (5210 B), Azide Modification (4500-O C)	78	Not more than 20
Fat, Oil and Grease*	mg/L	Liquid-Liquid Partition Gravimetric Method (5520 B)	66	Not more than 20
Total Kjeldahl Nitrogen*,**	mg/L	Semi-Micro-Kjeldahl Method (4500-NH ₃ -C & 4500-Norg-C)	29.5	Not more than 35
Fecal Coliform Bacteria*,***	MPN/100 mL	Multiple-Tube Fermentation Technique (9221 B, 9221 E, 9221 F)	>160,000	-

Note: ¹⁾ Standard Methods for the Examination of Water and Wastewater. 23rd ed. APHA, AWWA, WEF, 2017.

²⁾ ประกาศกระทรวงทรัพยากรธรรมชาติและสิ่งแวดล้อม เรื่อง กำหนดมาตรฐานควบคุมการระบายน้ำทิ้งจากแหล่งกำเนิดมลพิษประเภทที่ดินจัดสรร พ.ศ. 2564 (ที่ดินจัดสรรประเภท ก)

* รายการทดสอบอยู่นอกขอบข่ายการรับรอง ISO/IEC 17025 ของห้องปฏิบัติการทดสอบ

** วิเคราะห์ทดสอบโดยห้องปฏิบัติการบริษัท เอ็ม อี ที จำกัด

*** วิเคราะห์ทดสอบโดยห้องปฏิบัติการบริษัท ศูนย์วิทยาศาสตร์เบทาโกร จำกัด



Reviewed signatory



Approved signatory



บริษัท ไมน์ เอ็นจิเนียริ่ง คอนซัลแตนท์ จำกัด
MINE ENGINEERING CONSULTANT CO.,LTD.



NSC-TISI-TIS 17025

TESTING 0623

ANALYSIS REPORT

Data Provided by Customer

Customer Name : การเคหะแห่งชาติ โครงการบ้านเอื้ออาทร จังหวัดกาญจนบุรี (วังขนาย)
Address : ตำบลวังขนาย อำเภอท่าม่วง จังหวัดกาญจนบุรี Customer Code : B680101
Sampling By : Sampling Team of Mine Engineering Consultant Co., Ltd. Sampling Date : 2 July 2025
Sample Type : น้ำเสีย (Wastewater) Sampling Method : Grab Sampling
Station : จุดเก็บน้ำหลังผ่านระบบบำบัดน้ำเสีย Report No. : B680101-07
(UTM 47P 552888 E, 1555330 N.)

Data Provided by Laboratory

Laboratory Code No. : B680101/2 Received Date : 3 July 2025
Sample Appearance : เหลืองใส มีตะกอน ไม่มีกลิ่น Analytical Date : 3-16 July 2025
Report Date : 16 July 2025

Parameters	Units	Analytical Methods ¹⁾	Results	Standard ²⁾
pH @ 25 °C	-	Electrometric Method (4500-H ⁺ B)	7.5	5.5 - 9.0
Total Suspended Solids	mg/L	Dried at 103-105 °C (2540 D)	<5.0	Not more than 30
Biochemical Oxygen Demand	mg/L	5 Day BOD Test (5210 B), Azide Modification (4500-O C)	2.4	Not more than 20
Fat, Oil and Grease*	mg/L	Liquid-Liquid Partition Gravimetric Method (5520 B)	<4	Not more than 20
Nitrate-Nitrogen*	mg/L	Cadmium Reduction (4500- NO ₃ ⁻ E)	<0.50	-
Total Kjeldahl Nitrogen*,**	mg/L	Semi-Micro-Kjeldahl Method (4500-NH ₃ -C & 4500-Norg-C)	<10.0	Not more than 35
Fecal Coliform Bacteria*,***	MPN/100 mL	Multiple-Tube Fermentation Technique (9221 B, 9221 E, 9221 F)	780	-

Note: ¹⁾ Standard Methods for the Examination of Water and Wastewater. 23rd ed. APHA, AWWA, WEF, 2017.

²⁾ ประกาศกระทรวงทรัพยากรธรรมชาติและสิ่งแวดล้อม เรื่อง กำหนดมาตรฐานควบคุมการระบายน้ำทิ้งจากแหล่งกำเนิดมลพิษประเภทที่ดินจัดสรร พ.ศ. 2564 (ที่ดินจัดสรรประเภท ก)

* รายการทดสอบนี้อยู่นอกขอบข่ายการรับรอง ISO/IEC 17025 ของห้องปฏิบัติการทดสอบ

** วิเคราะห์ทดสอบโดยห้องปฏิบัติการบริษัท เอ็ม อี ที จำกัด

*** วิเคราะห์ทดสอบโดยห้องปฏิบัติการบริษัท ศูนย์วิทยาศาสตร์เบทาโกร จำกัด



Reviewed signatory



Approved signatory

Reported results refer to submitted sample(s) only.

Do not copy partial of this analysis report without official approval.

MEC-FM-45 Rev.06 03-04-2566



บริษัท ไมน์ เอ็นจิเนียริ่ง คอนซัลแตนท์ จำกัด
MINE ENGINEERING CONSULTANT CO.,LTD.



NSC-TISI-TIS 17025
TESTING 0623

ANALYSIS REPORT

Data Provided by Customer

Customer Name : การเคหะแห่งชาติ โครงการบ้านเอื้ออาทร จังหวัดกาญจนบุรี (วังขนาย)
Address : ตำบลวังขนาย อำเภอท่าม่วง จังหวัดกาญจนบุรี
Sampling By : Sampling Team of Mine Engineering Consultant Co., Ltd.
Sample Type : น้ำเสีย (Wastewater)
Station : บ่อพักสุดท้ายก่อนระบายออกสู่แหล่งน้ำสาธารณะ
(UTM 47P 552925 E, 1555326 N.)

Customer Code : B680101
Sampling Date : 2 July 2025
Sampling Method : Grab Sampling
Report No. : B680101-07

Data Provided by Laboratory

Laboratory Code No. : B680101/3
Sample Appearance : สีเหลืองใส มีตะกอนดำ ไม่มีกลิ่น

Received Date : 3 July 2025
Analytical Date : 3-16 July 2025
Report Date : 16 July 2025

Parameters	Units	Analytical Methods ¹⁾	Results	Standard ²⁾
pH @ 25 °C	-	Electrometric Method (4500-H ⁺ B)	7.3	5.5 - 9.0
Total Suspended Solids	mg/L	Dried at 103-105 °C (2540 D)	<5.0	Not more than 30
Biochemical Oxygen Demand	mg/L	5 Day BOD Test (5210 B), Azide Modification (4500-O C)	16.7	Not more than 20
Fat, Oil and Grease*	mg/L	Liquid-Liquid Partition Gravimetric Method (5520 B)	<4	Not more than 20
Nitrate-Nitrogen*	mg/L	Cadmium Reduction (4500- NO ₃ ⁻ E)	0.96	-
Total Kjeldahl Nitrogen*,**	mg/L	Semi-Micro-Kjeldahl Method (4500-NH ₃ -C & 4500-Norg-C)	ND ³⁾	Not more than 35
Fecal Coliform Bacteria*,***	MPN/100 mL	Multiple-Tube Fermentation Technique (9221 B, 9221 E, 9221 F)	92,000	-

Note: ¹⁾ Standard Methods for the Examination of Water and Wastewater. 23rd ed. APHA, AWWA, WEF, 2017.

²⁾ ประกาศกระทรวงทรัพยากรธรรมชาติและสิ่งแวดล้อม เรื่อง กำหนดมาตรฐานควบคุมการระบายน้ำทิ้งจากแหล่งกำเนิดมลพิษประเภทที่ดินจัดสรร พ.ศ. 2564 (ที่ดินจัดสรรประเภท ก)

³⁾ ND หมายถึง Non-Detectable (TKN <4.0 mg/L)

* รายการทดสอบอยู่นอกขอบข่ายการรับรอง ISO/IEC 17025 ของห้องปฏิบัติการทดสอบ

** วิเคราะห์ทดสอบโดยห้องปฏิบัติการบริษัท เอ็ม อี ที จำกัด

*** วิเคราะห์ทดสอบโดยห้องปฏิบัติการบริษัท ศูนย์วิทยาศาสตร์เบทาโกร จำกัด



Reviewed signatory



Approved signatory

Reported results refer to submitted sample(s) only.

Do not copy partial of this analysis report without official approval.

MEC-FM-45 Rev.06 03-04-2566

เดือนสิงหาคม 2568



บริษัท ไมน์ เอ็นจิเนียริ่ง คอนซัลแตนท์ จำกัด
MINE ENGINEERING CONSULTANT CO.,LTD.



ANALYSIS REPORT

Data Provided by Customer

Customer Name : การเคหะแห่งชาติ โครงการบ้านเอื้ออาทร จังหวัดกาญจนบุรี (วังขนาย)
Address : ตำบลวังขนาย อำเภอท่าม่วง จังหวัดกาญจนบุรี
Sampling By : Sampling Team of Mine Engineering Consultant Co., Ltd.
Sample Type : น้ำเสีย (Wastewater)
Station : จุดเก็บน้ำก่อนเข้าสู่ระบบบำบัดน้ำเสีย
(UTM 47P 552878 E, 1555340 N.)

Customer Code : B680101
Sampling Date : 4 August 2025
Sampling Method : Grab Sampling
Report No. : B680101-08

Data Provided by Laboratory

Laboratory Code No. : B680101/1
Sample Appearance : เหลืองใส มีตะกอนดำ มีกลิ่นเหม็น

Received Date : 5 August 2025
Analytical Date : 5-21 August 2025
Report Date : 21 August 2025

Parameters	Units	Analytical Methods ¹⁾	Results	Standard ²⁾
pH @ 25 °C	-	Electrometric Method (4500-H ⁺ B)	7.3	5.5 - 9.0
Total Suspended Solids	mg/L	Dried at 103-105 °C (2540 D)	14.0	Not more than 30
Biochemical Oxygen Demand	mg/L	5 Day BOD Test (5210 B), Azide Modification (4500-O C)	73	Not more than 20
Fat, Oil and Grease*	mg/L	Liquid-Liquid Partition Gravimetric Method (5520 B)	55	Not more than 20
Total Kjeldahl Nitrogen*,**	mg/L	Semi-Micro-Kjeldahl Method (4500-NH ₃ -C & 4500-Norg-C)	48.7	Not more than 35
Fecal Coliform Bacteria*,***	MPN/100 mL	Multiple-Tube Fermentation Technique (9221 B, 9221 E, 9221 F)	>160,000	-

Note: ¹⁾ Standard Methods for the Examination of Water and Wastewater. 23rd ed. APHA, AWWA, WEF, 2017.

²⁾ ประกาศกระทรวงทรัพยากรธรรมชาติและสิ่งแวดล้อม เรื่อง กำหนดมาตรฐานควบคุมการระบายน้ำทิ้งจากแหล่งกำเนิดมลพิษประเภทที่ดินจัดสรร พ.ศ. 2564 (ที่ดินจัดสรรประเภท ก)

* รายการทดสอบอยู่นอกขอบข่ายการรับรอง ISO/IEC 17025 ของห้องปฏิบัติการทดสอบ

** วิเคราะห์ทดสอบโดยห้องปฏิบัติการบริษัท เอ็ม อี ที จำกัด

*** วิเคราะห์ทดสอบโดยห้องปฏิบัติการบริษัท ศูนย์วิทยาศาสตร์เบทาโกร จำกัด



Reviewed signatory



Approved signatory



บริษัท ไมน์ เอ็นจิเนียริ่ง คอนซัลแตนท์ จำกัด
MINE ENGINEERING CONSULTANT CO.,LTD.



NSC-TISI-TIS 17025
TESTING 0623

ANALYSIS REPORT

Data Provided by Customer

Customer Name : การเคหะแห่งชาติ โครงการบ้านเอื้ออาทร จังหวัดกาญจนบุรี (วังขนาย)
Address : ตำบลวังขนาย อำเภอท่าม่วง จังหวัดกาญจนบุรี
Sampling By : Sampling Team of Mine Engineering Consultant Co., Ltd.
Sample Type : น้ำเสีย (Wastewater)
Station : จุดเก็บน้ำหลังผ่านระบบบำบัดน้ำเสีย
(UTM 47P 552888 E, 1555330 N.)

Customer Code : B680101
Sampling Date : 4 August 2025
Sampling Method : Grab Sampling
Report No. : B680101-08

Data Provided by Laboratory

Laboratory Code No. : B680101/2
Sample Appearance : เหลืองใส มีตะกอนน้ำตาล ไม่มีกลิ่น

Received Date : 5 August 2025
Analytical Date : 5-21 August 2025
Report Date : 21 August 2025

Parameters	Units	Analytical Methods ¹⁾	Results	Standard ²⁾
pH @ 25 °C	-	Electrometric Method (4500-H ⁺ B)	7.8	5.5 - 9.0
Total Suspended Solids	mg/L	Dried at 103-105 °C (2540 D)	<5.0	Not more than 30
Biochemical Oxygen Demand	mg/L	5 Day BOD Test (5210 B), Azide Modification (4500-O C)	9.4	Not more than 20
Fat, Oil and Grease*	mg/L	Liquid-Liquid Partition Gravimetric Method (5520 B)	<4	Not more than 20
Nitrate-Nitrogen*	mg/L	Cadmium Reduction (4500- NO ₃ ⁻ E)	<0.50	-
Total Kjeldahl Nitrogen**,**	mg/L	Semi-Micro-Kjeldahl Method (4500-NH ₃ -C & 4500-Norg-C)	ND ³⁾	Not more than 35
Fecal Coliform Bacteria***	MPN/100 mL	Multiple-Tube Fermentation Technique (9221 B, 9221 E, 9221 F)	13,000	-

Note: ¹⁾ Standard Methods for the Examination of Water and Wastewater. 23rd ed. APHA, AWWA, WEF, 2017.

²⁾ ประกาศกระทรวงทรัพยากรธรรมชาติและสิ่งแวดล้อม เรื่อง กำหนดมาตรฐานควบคุมการระบายน้ำทิ้งจากแหล่งกำเนิดมลพิษประเภทที่ดินจัดสรร พ.ศ. 2564 (ที่ดินจัดสรรประเภท ก)

³⁾ ND หมายถึง Non-Detectable (TKN <4.0 mg/L)

* รายการทดสอบนี้อยู่นอกขอบข่ายการรับรอง ISO/IEC 17025 ของห้องปฏิบัติการทดสอบ

** วิเคราะห์ทดสอบโดยห้องปฏิบัติการบริษัท เอ็ม อี ที จำกัด

*** วิเคราะห์ทดสอบโดยห้องปฏิบัติการบริษัท ศูนย์วิทยาศาสตร์เบทาโกร จำกัด



Reviewed signatory



Approved signatory



ANALYSIS REPORT

Data Provided by Customer

Customer Name : การเคหะแห่งชาติ โครงการบ้านเอื้ออาทร จังหวัดกาญจนบุรี (วังขนาย)
Address : ตำบลวังขนาย อำเภอท่าม่วง จังหวัดกาญจนบุรี
Sampling By : Sampling Team of Mine Engineering Consultant Co., Ltd.
Sample Type : น้ำเสีย (Wastewater)
Station : บ่อพักสุดท้ายก่อนระบายออกสู่แหล่งน้ำสาธารณะ
(UTM 47P 552925 E, 1555326 N.)

Customer Code : B680101
Sampling Date : 4 August 2025
Sampling Method : Grab Sampling
Report No. : B680101-08

Data Provided by Laboratory

Laboratory Code No. : B680101/3
Sample Appearance : สีเหลืองใส มีตะกอนดำ ไม่มีกลิ่น

Received Date : 5 August 2025
Analytical Date : 5-21 August 2025
Report Date : 21 August 2025

Parameters	Units	Analytical Methods ¹⁾	Results	Standard ²⁾
pH @ 25 °C	-	Electrometric Method (4500-H ⁺ B)	7.5	5.5 - 9.0
Total Suspended Solids	mg/L	Dried at 103-105 °C (2540 D)	<5.0	Not more than 30
Biochemical Oxygen Demand	mg/L	5 Day BOD Test (5210 B), Azide Modification (4500-O C)	12.4	Not more than 20
Fat, Oil and Grease*	mg/L	Liquid-Liquid Partition Gravimetric Method (5520 B)	<4	Not more than 20
Nitrate-Nitrogen*	mg/L	Cadmium Reduction (4500- NO ₃ ⁻ E)	1.44	-
Total Kjeldahl Nitrogen*,**	mg/L	Semi-Micro-Kjeldahl Method (4500-NH ₃ -C & 4500-Norg-C)	21.1	Not more than 35
Fecal Coliform Bacteria*,***	MPN/100 mL	Multiple-Tube Fermentation Technique (9221 B, 9221 E, 9221 F)	1,400	-

Note: ¹⁾ Standard Methods for the Examination of Water and Wastewater. 23rd ed. APHA, AWWA, WEF, 2017.

²⁾ ประกาศกระทรวงทรัพยากรธรรมชาติและสิ่งแวดล้อม เรื่อง กำหนดมาตรฐานควบคุมการระบายน้ำทิ้งจากแหล่งกำเนิดมลพิษประเภทที่ดินจัดสรร พ.ศ. 2564 (ที่ดินจัดสรรประเภท ก)

* รายการทดสอบนี้อยู่นอกขอบข่ายการรับรอง ISO/IEC 17025 ของห้องปฏิบัติการทดสอบ

** วิเคราะห์ทดสอบโดยห้องปฏิบัติการบริษัท เอ็ม อี ที จำกัด

*** วิเคราะห์ทดสอบโดยห้องปฏิบัติการบริษัท ศูนย์วิทยาศาสตร์เบทาโกร จำกัด



Reviewed signatory



Approved signatory

เดือนกันยายน 2568



บริษัท ไมน์ เอ็นจิเนียริ่ง คอนซัลแตนท์ จำกัด
MINE ENGINEERING CONSULTANT CO.,LTD.



ANALYSIS REPORT

Data Provided by Customer

Customer Name : การเคหะแห่งชาติ โครงการบ้านเอื้ออาทร จังหวัดกาญจนบุรี (วังขนาย)
Address : ตำบลวังขนาย อำเภอท่าม่วง จังหวัดกาญจนบุรี
Sampling By : Sampling Team of Mine Engineering Consultant Co., Ltd.
Sample Type : น้ำเสีย (Wastewater)
Station : จุดเก็บน้ำก่อนเข้าสู่ระบบบำบัดน้ำเสีย
(UTM 47P 552878 E, 1555340 N.)

Customer Code : B680101
Sampling Date : 5 September 2025
Sampling Method : Grab Sampling
Report No. : B680101-09

Data Provided by Laboratory

Laboratory Code No. : B680101/1
Sample Appearance : เหลืองขุ่น ตะกอนดำ มีกลิ่นเหม็น

Received Date : 6 September 2025
Analytical Date : 6-19 September 2025
Report Date : 19 September 2025

Parameters	Units	Analytical Methods ¹⁾	Results	Standard ²⁾
pH @ 25 °C	-	Electrometric Method (4500-H ⁺ B)	7.3	5.5 - 9.0
Total Suspended Solids	mg/L	Dried at 103-105 °C (2540 D)	7.0	Not more than 30
Biochemical Oxygen Demand	mg/L	5 Day BOD Test (5210 B), Azide Modification (4500-O C)	91	Not more than 20
Fat, Oil and Grease*	mg/L	Liquid-Liquid Partition Gravimetric Method (5520 B)	5	Not more than 20
Total Kjeldahl Nitrogen*,**	mg/L	Semi-Micro-Kjeldahl Method (4500-NH ₃ -C & 4500-Norg-C)	34.2	Not more than 35
Fecal Coliform Bacteria*,***	MPN/100 mL	Multiple-Tube Fermentation Technique (9221 B, 9221 E, 9221 F)	>160,000	-

Note: ¹⁾ Standard Methods for the Examination of Water and Wastewater. 23rd ed. APHA, AWWA, WEF, 2017.

²⁾ ประกาศกระทรวงทรัพยากรธรรมชาติและสิ่งแวดล้อม เรื่อง กำหนดมาตรฐานควบคุมการระบายน้ำทิ้งจากแหล่งกำเนิดมลพิษประเภทที่ดินจัดสรร พ.ศ. 2564 (ที่ดินจัดสรรประเภท ก)

* รายการทดสอบอยู่นอกขอบข่ายการรับรอง ISO/IEC 17025 ของห้องปฏิบัติการทดสอบ

** วิเคราะห์ทดสอบโดยห้องปฏิบัติการบริษัท เอ็ม อี ที จำกัด

*** วิเคราะห์ทดสอบโดยห้องปฏิบัติการบริษัท ศูนย์วิทยาศาสตร์เบทาโกร จำกัด



Reviewed signatory

Approved signatory

Reported results refer to submitted sample(s) only.

Do not copy partial of this analysis report without official approval.

MEC-FM-45 Rev.06 03-04-2566



ANALYSIS REPORT

Data Provided by Customer

Customer Name : การเคหะแห่งชาติ โครงการบ้านเอื้ออาทร จังหวัดกาญจนบุรี (วังขนาย)
Address : ตำบลวังขนาย อำเภอท่าม่วง จังหวัดกาญจนบุรี
Sampling By : Sampling Team of Mine Engineering Consultant Co., Ltd.
Sample Type : น้ำเสีย (Wastewater)
Station : จุดเก็บน้ำหลังผ่านระบบบำบัดน้ำเสีย
(UTM 47P 552888 E, 1555330 N.)

Customer Code : B680101
Sampling Date : 5 September 2025
Sampling Method : Grab Sampling
Report No. : B680101-09

Data Provided by Laboratory

Laboratory Code No. : B680101/2
Sample Appearance :ใส มีตะกอน ไม่มีกลิ่น

Received Date : 6 September 2025
Analytical Date : 6-19 September 2025
Report Date : 19 September 2025

Parameters	Units	Analytical Methods ¹⁾	Results	Standard ²⁾
pH @ 25 °C	-	Electrometric Method (4500-H ⁺ B)	7.9	5.5 - 9.0
Total Suspended Solids	mg/L	Dried at 103-105 °C (2540 D)	<5.0	Not more than 30
Biochemical Oxygen Demand	mg/L	5 Day BOD Test (5210 B), Azide Modification (4500-O C)	7.5	Not more than 20
Fat, Oil and Grease*	mg/L	Liquid-Liquid Partition Gravimetric Method (5520 B)	<4	Not more than 20
Nitrate-Nitrogen*	mg/L	Cadmium Reduction (4500- NO ₃ ⁻ E)	<0.50	-
Total Kjeldahl Nitrogen*,**	mg/L	Semi-Micro-Kjeldahl Method (4500-NH ₃ -C & 4500-Norg-C)	ND ³⁾	Not more than 35
Fecal Coliform Bacteria*,***	MPN/100 mL	Multiple-Tube Fermentation Technique (9221 B, 9221 E, 9221 F)	450	-

Note: ¹⁾ Standard Methods for the Examination of Water and Wastewater. 23rd ed. APHA, AWWA, WEF, 2017.

²⁾ ประกาศกระทรวงทรัพยากรธรรมชาติและสิ่งแวดล้อม เรื่อง กำหนดมาตรฐานควบคุมการระบายน้ำทิ้งจากแหล่งกำเนิดมลพิษประเภทที่ดินจัดสรร พ.ศ. 2564 (ที่ดินจัดสรรประเภท ก)

³⁾ ND หมายถึง Non-Detectable (TKN <4.0 mg/L)

* รายการทดสอบนี้อยู่นอกขอบข่ายการรับรอง ISO/IEC 17025 ของห้องปฏิบัติการทดสอบ

** วิเคราะห์ทดสอบโดยห้องปฏิบัติการบริษัท เอ็ม อี ที จำกัด

*** วิเคราะห์ทดสอบโดยห้องปฏิบัติการบริษัท ศูนย์วิทยาศาสตร์เบทาโกร จำกัด



Reviewed signatory

Approved signatory



ANALYSIS REPORT

Data Provided by Customer

Customer Name : การเคหะแห่งชาติ โครงการบ้านเอื้ออาทร จังหวัดกาญจนบุรี (วังขนาย)
Address : ตำบลวังขนาย อำเภอท่าม่วง จังหวัดกาญจนบุรี
Sampling By : Sampling Team of Mine Engineering Consultant Co., Ltd.
Sample Type : น้ำเสีย (Wastewater)
Station : บ่อพักสุดท้ายก่อนระบายออกสู่แหล่งน้ำสาธารณะ
(UTM 47P 552925 E, 1555326 N.)

Customer Code : B680101
Sampling Date : 5 September 2025
Sampling Method : Grab Sampling
Report No. : B680101-09

Data Provided by Laboratory

Laboratory Code No. : B680101/3
Sample Appearance : สีเหลืองใส ตะกอนดำ ไม่มีกลิ่น

Received Date : 6 September 2025
Analytical Date : 6-19 September 2025
Report Date : 19 September 2025

Parameters	Units	Analytical Methods ¹⁾	Results	Standard ²⁾
pH @ 25 °C	-	Electrometric Method (4500-H ⁺ B)	7.2	5.5 - 9.0
Total Suspended Solids	mg/L	Dried at 103-105 °C (2540 D)	<5.0	Not more than 30
Biochemical Oxygen Demand	mg/L	5 Day BOD Test (5210 B), Azide Modification (4500-O C)	22	Not more than 20
Fat, Oil and Grease*	mg/L	Liquid-Liquid Partition Gravimetric Method (5520 B)	<4	Not more than 20
Nitrate-Nitrogen*	mg/L	Cadmium Reduction (4500- NO ₃ ⁻ E)	<0.50	-
Total Kjeldahl Nitrogen*,**	mg/L	Semi-Micro-Kjeldahl Method (4500-NH ₃ -C & 4500-Norg-C)	<10.0	Not more than 35
Fecal Coliform Bacteria*,***	MPN/100 mL	Multiple-Tube Fermentation Technique (9221 B, 9221 E, 9221 F)	35,000	-

Note: ¹⁾ Standard Methods for the Examination of Water and Wastewater. 23rd ed. APHA, AWWA, WEF, 2017.

²⁾ ประกาศกระทรวงทรัพยากรธรรมชาติและสิ่งแวดล้อม เรื่อง กำหนดมาตรฐานควบคุมการระบายน้ำทิ้งจากแหล่งกำเนิดมลพิษประเภทที่ดินจัดสรร พ.ศ. 2564 (ที่ดินจัดสรรประเภท ก)

* รายการทดสอบอยู่นอกขอบข่ายการรับรอง ISO/IEC 17025 ของห้องปฏิบัติการทดสอบ

** วิเคราะห์ทดสอบโดยห้องปฏิบัติการบริษัท เอ็ม อี ที จำกัด

*** วิเคราะห์ทดสอบโดยห้องปฏิบัติการบริษัท ศูนย์วิทยาศาสตร์เบทาโกร จำกัด



Reviewed signatory



Approved signatory

เดือนตุลาคม 2568



ANALYSIS REPORT

Data Provided by Customer

Customer Name : การเคหะแห่งชาติ โครงการบ้านเอื้ออาทร จังหวัดกาญจนบุรี (วังขนาย)
Address : ตำบลวังขนาย อำเภอท่าม่วง จังหวัดกาญจนบุรี
Sampling By : Sampling Team of Mine Engineering Consultant Co., Ltd.
Sample Type : น้ำเสีย (Wastewater)
Station : จุดเก็บน้ำก่อนเข้าสู่ระบบบำบัดน้ำเสีย
(UTM 47P 552878 E, 1555340 N.)

Customer Code : B680101
Sampling Date : 2 October 2025
Sampling Method : Grab Sampling
Report No. : B680101-10

Data Provided by Laboratory

Laboratory Code No. : B680101/1
Sample Appearance : เหลืองขุ่น มีตะกอน มีกลิ่นเหม็น

Received Date : 3 October 2025
Analytical Date : 3-20 October 2025
Report Date : 20 October 2025

Parameters	Units	Analytical Methods ¹⁾	Results	Standard ²⁾
pH @ 25 °C	-	Electrometric Method (4500-H ⁺ B)	7.4	5.5 - 9.0
Total Suspended Solids	mg/L	Dried at 103-105 °C (2540 D)	5.0	Not more than 30
Biochemical Oxygen Demand	mg/L	5 Day BOD Test (5210 B), Azide Modification (4500-O C)	54	Not more than 20
Fat, Oil and Grease*	mg/L	Liquid-Liquid Partition Gravimetric Method (5520 B)	<4	Not more than 20
Total Kjeldahl Nitrogen*,**	mg/L	Semi-Micro-Kjeldahl Method (4500-NH ₃ -C & 4500-Norg-C)	32.8	Not more than 35
Fecal Coliform Bacteria*,***	MPN/100 mL	Multiple-Tube Fermentation Technique (9221 B, 9221 E, 9221 F)	>160,000	-

Note: ¹⁾ Standard Methods for the Examination of Water and Wastewater. 23rd ed. APHA, AWWA, WEF, 2017.

²⁾ ประกาศกระทรวงทรัพยากรธรรมชาติและสิ่งแวดล้อม เรื่อง กำหนดมาตรฐานควบคุมการระบายน้ำทิ้งจากแหล่งกำเนิดมลพิษประเภทที่ดินจัดสรร พ.ศ. 2564 (ที่ดินจัดสรรประเภท ก)

* รายการทดสอบนี้อยู่นอกขอบข่ายการรับรอง ISO/IEC 17025 ของห้องปฏิบัติการทดสอบ

** วิเคราะห์ทดสอบโดยห้องปฏิบัติการบริษัท เอ็ม อี ที จำกัด

*** วิเคราะห์ทดสอบโดยห้องปฏิบัติการบริษัท ศูนย์วิทยาศาสตร์เบทาโกร จำกัด



Reviewed signatory

Approved signatory



บริษัท ไมน์ เอ็นจิเนียริ่ง คอนซัลแตนท์ จำกัด
MINE ENGINEERING CONSULTANT CO.,LTD.



NSC-TISI-TIS 17025
TESTING 0623

ANALYSIS REPORT

Data Provided by Customer

Customer Name : การเคหะแห่งชาติ โครงการบ้านเอื้ออาทร จังหวัดกาญจนบุรี (วังขนาย)
Address : ตำบลวังขนาย อำเภอท่าม่วง จังหวัดกาญจนบุรี
Sampling By : Sampling Team of Mine Engineering Consultant Co., Ltd.
Sample Type : น้ำเสีย (Wastewater)
Station : จุดเก็บน้ำหลังผ่านระบบบำบัดน้ำเสีย
(UTM 47P 552888 E, 1555330 N.)

Customer Code : B680101
Sampling Date : 2 October 2025
Sampling Method : Grab Sampling
Report No. : B680101-10

Data Provided by Laboratory

Laboratory Code No. : B680101/2
Sample Appearance : เหลืองใส มีตะกอน ไม่มีกลิ่น

Received Date : 3 October 2025
Analytical Date : 3-20 October 2025
Report Date : 20 October 2025

Parameters	Units	Analytical Methods ¹⁾	Results	Standard ²⁾
pH @ 25 °C	-	Electrometric Method (4500-H ⁺ B)	7.7	5.5 - 9.0
Total Suspended Solids	mg/L	Dried at 103-105 °C (2540 D)	<5.0	Not more than 30
Biochemical Oxygen Demand	mg/L	5 Day BOD Test (5210 B), Azide Modification (4500-O C)	12.9	Not more than 20
Fat, Oil and Grease*	mg/L	Liquid-Liquid Partition Gravimetric Method (5520 B)	<4	Not more than 20
Nitrate-Nitrogen*	mg/L	Cadmium Reduction (4500- NO ₃ ⁻ E)	<0.50	-
Total Kjeldahl Nitrogen*,**	mg/L	Semi-Micro-Kjeldahl Method (4500-NH ₃ -C & 4500-Norg-C)	ND ³⁾	Not more than 35
Fecal Coliform Bacteria*,***	MPN/100 mL	Multiple-Tube Fermentation Technique (9221 B, 9221 E, 9221 F)	2,200	-

Note: ¹⁾ Standard Methods for the Examination of Water and Wastewater. 23rd ed. APHA, AWWA, WEF, 2017.

²⁾ ประกาศกระทรวงทรัพยากรธรรมชาติและสิ่งแวดล้อม เรื่อง กำหนดมาตรฐานควบคุมการระบายน้ำทิ้งจากแหล่งกำเนิดมลพิษประเภทที่ดินจัดสรร พ.ศ. 2564 (ที่ดินจัดสรรประเภท ก)

³⁾ ND หมายถึง Non-Detectable (TKN <4.0 mg/L)

* รายการทดสอบนี้อยู่นอกขอบข่ายการรับรอง ISO/IEC 17025 ของห้องปฏิบัติการทดสอบ

** วิเคราะห์ทดสอบโดยห้องปฏิบัติการบริษัท เอ็ม อี ที จำกัด

*** วิเคราะห์ทดสอบโดยห้องปฏิบัติการบริษัท ศูนย์วิทยาศาสตร์เบทาโกร จำกัด



Reviewed signatory



Approved signatory



ANALYSIS REPORT

Data Provided by Customer

Customer Name : การเคหะแห่งชาติ โครงการบ้านเอื้ออาทร จังหวัดกาญจนบุรี (วังขนาย)
Address : ตำบลวังขนาย อำเภอท่าม่วง จังหวัดกาญจนบุรี
Sampling By : Sampling Team of Mine Engineering Consultant Co., Ltd.
Sample Type : น้ำเสีย (Wastewater)
Station : บ่อกักสลายน้ำก่อนระบายออกสู่แหล่งน้ำสาธารณะ
(UTM 47P 552925 E, 1555326 N.)

Customer Code : B680101
Sampling Date : 2 October 2025
Sampling Method : Grab Sampling
Report No. : B680101-10

Data Provided by Laboratory

Laboratory Code No. : B680101/3
Sample Appearance : เหลืองใส มีตะกอนสีดำ ไม่มีกลิ่น

Received Date : 3 October 2025
Analytical Date : 3-20 October 2025
Report Date : 20 October 2025

Parameters	Units	Analytical Methods ¹⁾	Results	Standard ²⁾
pH @ 25 °C	-	Electrometric Method (4500-H ⁺ B)	7.3	5.5 - 9.0
Total Suspended Solids	mg/L	Dried at 103-105 °C (2540 D)	<5.0	Not more than 30
Biochemical Oxygen Demand	mg/L	5 Day BOD Test (5210 B), Azide Modification (4500-O C)	18.9	Not more than 20
Fat, Oil and Grease*	mg/L	Liquid-Liquid Partition Gravimetric Method (5520 B)	<4	Not more than 20
Nitrate-Nitrogen*	mg/L	Cadmium Reduction (4500- NO ₃ ⁻ E)	0.58	-
Total Kjeldahl Nitrogen*,**	mg/L	Semi-Micro-Kjeldahl Method (4500-NH ₃ -C & 4500-Norg-C)	<10.0	Not more than 35
Fecal Coliform Bacteria*,***	MPN/100 mL	Multiple-Tube Fermentation Technique (9221 B, 9221 E, 9221 F)	11,000	-

Note: ¹⁾ Standard Methods for the Examination of Water and Wastewater. 23rd ed. APHA, AWWA, WEF, 2017.

²⁾ ประกาศกระทรวงทรัพยากรธรรมชาติและสิ่งแวดล้อม เรื่อง กำหนดมาตรฐานควบคุมการระบายน้ำทิ้งจากแหล่งกำเนิดมลพิษประเภทที่ดินจัดสรร พ.ศ. 2564 (ที่ดินจัดสรรประเภท ก)

* รายการทดสอบอยู่นอกขอบข่ายการรับรอง ISO/IEC 17025 ของห้องปฏิบัติการทดสอบ

** วิเคราะห์ทดสอบโดยห้องปฏิบัติการบริษัท เอ็ม อี ที จำกัด

*** วิเคราะห์ทดสอบโดยห้องปฏิบัติการบริษัท ศูนย์วิทยาศาสตร์เบทาโกร จำกัด



Reviewed signatory



Approved signatory

เดือนพฤศจิกายน 2568



ANALYSIS REPORT

Data Provided by Customer

Customer Name : การเคหะแห่งชาติ โครงการบ้านเอื้ออาทร จังหวัดกาญจนบุรี (วังขนาย)
Address : ตำบลวังขนาย อำเภอท่าม่วง จังหวัดกาญจนบุรี
Sampling By : Sampling Team of Mine Engineering Consultant Co., Ltd.
Sample Type : น้ำเสีย (Wastewater)
Station : จุดเก็บน้ำก่อนเข้าสู่ระบบบำบัดน้ำเสีย
(UTM 47P 552878 E, 1555340 N.)

Customer Code : B680101
Sampling Date : 6 November 2025
Sampling Method : Grab Sampling
Report No. : B680101-11

Data Provided by Laboratory

Laboratory Code No. : B680101/1
Sample Appearance : เหลืองขุ่น มีตะกอนสีดำ มีกลิ่นเหม็น

Received Date : 7 November 2025
Analytical Date : 7-20 November 2025
Report Date : 20 November 2025

Parameters	Units	Analytical Methods ¹⁾	Results	Standard ²⁾
pH @ 25 °C	-	Electrometric Method (4500-H ⁺ B)	7.0	5.5 - 9.0
Total Suspended Solids	mg/L	Dried at 103-105 °C (2540 D)	21.4	Not more than 30
Biochemical Oxygen Demand	mg/L	5 Day BOD Test (5210 B), Azide Modification (4500-O C)	42	Not more than 20
Fat, Oil and Grease*	mg/L	Liquid-Liquid Partition Gravimetric Method (5520 B)	9	Not more than 20
Total Kjeldahl Nitrogen*,**	mg/L	Semi-Micro-Kjeldahl Method (4500-NH ₃ -C & 4500-Norg-C)	50.9	Not more than 35
Fecal Coliform Bacteria*,***	MPN/100 mL	Multiple-Tube Fermentation Technique (9221 B, 9221 E, 9221 F)	>160,000	-

Note: ¹⁾ Standard Methods for the Examination of Water and Wastewater. 23rd ed. APHA, AWWA, WEF, 2017.

²⁾ ประกาศกระทรวงทรัพยากรธรรมชาติและสิ่งแวดล้อม เรื่อง กำหนดมาตรฐานควบคุมการระบายน้ำทิ้งจากแหล่งกำเนิดมลพิษประเภทที่ดินจัดสรร พ.ศ. 2564 (ที่ดินจัดสรรประเภท ก)

* รายการทดสอบนี้อยู่นอกขอบข่ายการรับรอง ISO/IEC 17025 ของห้องปฏิบัติการทดสอบ

** วิเคราะห์ทดสอบโดยห้องปฏิบัติการบริษัท เอ็ม อี ที จำกัด

*** วิเคราะห์ทดสอบโดยห้องปฏิบัติการบริษัท ศูนย์วิทยาศาสตร์เบทาโกร จำกัด



Reviewed signatory



Approved signatory



บริษัท ไมน์ เอ็นจิเนียริ่ง คอนซัลแตนท์ จำกัด
MINE ENGINEERING CONSULTANT CO.,LTD.



NSC-TISI-TIS 17025
TESTING 0623

ANALYSIS REPORT

Data Provided by Customer

Customer Name : การเคหะแห่งชาติ โครงการบ้านเอื้ออาทร จังหวัดกาญจนบุรี (วังขนาย)
Address : ตำบลวังขนาย อำเภอท่าม่วง จังหวัดกาญจนบุรี
Sampling By : Sampling Team of Mine Engineering Consultant Co., Ltd.
Sample Type : น้ำเสีย (Wastewater)
Station : จุดเก็บน้ำหลังผ่านระบบบำบัดน้ำเสีย
(UTM 47P 552888 E, 1555330 N.)

Customer Code : B680101
Sampling Date : 6 November 2025
Sampling Method : Grab Sampling
Report No. : B680101-11

Data Provided by Laboratory

Laboratory Code No. : B680101/2
Sample Appearance : เหลืองใส มีตะกอน ไม่มีกลิ่น

Received Date : 7 November 2025
Analytical Date : 7-20 November 2025
Report Date : 20 November 2025

Parameters	Units	Analytical Methods ¹⁾	Results	Standard ²⁾
pH @ 25 °C	-	Electrometric Method (4500-H ⁺ B)	7.5	5.5 - 9.0
Total Suspended Solids	mg/L	Dried at 103-105 °C (2540 D)	5.0	Not more than 30
Biochemical Oxygen Demand	mg/L	5 Day BOD Test (5210 B), Azide Modification (4500-O C)	9.5	Not more than 20
Fat, Oil and Grease*	mg/L	Liquid-Liquid Partition Gravimetric Method (5520 B)	<4	Not more than 20
Nitrate-Nitrogen*	mg/L	Cadmium Reduction (4500- NO ₃ - E)	2.92	-
Total Kjeldahl Nitrogen*,**	mg/L	Semi-Micro-Kjeldahl Method (4500-NH ₃ -C & 4500-Norg-C)	<10.0	Not more than 35
Fecal Coliform Bacteria*,***	MPN/100 mL	Multiple-Tube Fermentation Technique (9221 B, 9221 E, 9221 F)	35,000	-

Note: ¹⁾ Standard Methods for the Examination of Water and Wastewater. 23rd ed. APHA, AWWA, WEF, 2017.

²⁾ ประกาศกระทรวงทรัพยากรธรรมชาติและสิ่งแวดล้อม เรื่อง กำหนดมาตรฐานควบคุมการระบายน้ำทิ้งจากแหล่งกำเนิดมลพิษประเภทที่ดินจัดสรร พ.ศ. 2564 (ที่ดินจัดสรรประเภท ก)

* รายการทดสอบอยู่นอกขอบข่ายการรับรอง ISO/IEC 17025 ของห้องปฏิบัติการทดสอบ

** วิเคราะห์ทดสอบโดยห้องปฏิบัติการบริษัท เอ็ม อี ที จำกัด

*** วิเคราะห์ทดสอบโดยห้องปฏิบัติการบริษัท ศูนย์วิทยาศาสตร์เบทาโกร จำกัด



Reviewed signatory



(Miss Chonnikan Nambubpha)

Approved signatory



บริษัท ไมน์ เอ็นจิเนียริง คอนซัลแตนท์ จำกัด
MINE ENGINEERING CONSULTANT CO.,LTD.



ANALYSIS REPORT

Data Provided by Customer

Customer Name : การเคหะแห่งชาติ โครงการบ้านเอื้ออาทร จังหวัดกาญจนบุรี (วังขนาย)
Address : ตำบลวังขนาย อำเภอท่าม่วง จังหวัดกาญจนบุรี
Sampling By : Sampling Team of Mine Engineering Consultant Co., Ltd.
Sample Type : น้ำเสีย (Wastewater)
Station : บ่อกักสลายน้ำก่อนระบายออกสู่แหล่งน้ำสาธารณะ
(UTM 47P 552925 E, 1555326 N.)

Customer Code : B680101
Sampling Date : 6 November 2025
Sampling Method : Grab Sampling
Report No. : B680101-11

Data Provided by Laboratory

Laboratory Code No. : B680101/3
Sample Appearance : เหลืองใส มีตะกอนสีดำ ไม่มีกลิ่น

Received Date : 7 November 2025
Analytical Date : 7-20 November 2025
Report Date : 20 November 2025

Parameters	Units	Analytical Methods ¹⁾	Results	Standard ²⁾
pH @ 25 °C	-	Electrometric Method (4500-H ⁺ B)	7.4	5.5 - 9.0
Total Suspended Solids	mg/L	Dried at 103-105 °C (2540 D)	7.0	Not more than 30
Biochemical Oxygen Demand	mg/L	5 Day BOD Test (5210 B), Azide Modification (4500-O C)	11.6	Not more than 20
Fat, Oil and Grease*	mg/L	Liquid-Liquid Partition Gravimetric Method (5520 B)	<4	Not more than 20
Nitrate-Nitrogen*	mg/L	Cadmium Reduction (4500- NO ₃ ⁻ E)	1.91	-
Total Kjeldahl Nitrogen*,**	mg/L	Semi-Micro-Kjeldahl Method (4500-NH ₃ -C & 4500-Norg-C)	<10.0	Not more than 35
Fecal Coliform Bacteria*,***	MPN/100 mL	Multiple-Tube Fermentation Technique (9221 B, 9221 E, 9221 F)	24,000	-

Note: ¹⁾ Standard Methods for the Examination of Water and Wastewater. 23rd ed. APHA, AWWA, WEF, 2017.

²⁾ ประกาศกระทรวงทรัพยากรธรรมชาติและสิ่งแวดล้อม เรื่อง กำหนดมาตรฐานควบคุมการระบายน้ำทิ้งจากแหล่งกำเนิดมลพิษประเภทที่ดินจัดสรร พ.ศ. 2564 (ที่ดินจัดสรรประเภท ก)

* รายการทดสอบอยู่นอกขอบข่ายการรับรอง ISO/IEC 17025 ของห้องปฏิบัติการทดสอบ

** วิเคราะห์ทดสอบโดยห้องปฏิบัติการบริษัท เอ็ม อี ที จำกัด

*** วิเคราะห์ทดสอบโดยห้องปฏิบัติการบริษัท ศูนย์วิทยาศาสตร์เบทาโกร จำกัด



Reviewed signatory



Approved signatory

เดือนธันวาคม 2568



ANALYSIS REPORT

Data Provided by Customer

Customer Name : การเคหะแห่งชาติ โครงการบ้านเอื้ออาทร จังหวัดกาญจนบุรี (วังขนาย)
Address : ตำบลวังขนาย อำเภอท่าม่วง จังหวัดกาญจนบุรี
Sampling By : Sampling Team of Mine Engineering Consultant Co., Ltd.
Sample Type : น้ำเสีย (Wastewater)
Station : จุดเก็บน้ำก่อนเข้าสู่ระบบบำบัดน้ำเสีย
(UTM 47P 552878 E, 1555340 N.)

Customer Code : B680101
Sampling Date : 1 December 2025
Sampling Method : Grab Sampling
Report No. : B680101-12

Data Provided by Laboratory

Laboratory Code No. : B680101/1
Sample Appearance : เหลืองขุ่น มีตะกอนสีดำ มีกลิ่นเหม็น

Received Date : 2 December 2025
Analytical Date : 2-15 December 2025
Report Date : 15 December 2025

Parameters	Units	Analytical Methods ¹⁾	Results	Standard ²⁾
pH @ 25 °C	-	Electrometric Method (4500-H ⁺ B)	7.6	5.5 - 9.0
Total Suspended Solids	mg/L	Dried at 103-105 °C (2540 D)	12.0	Not more than 30
Biochemical Oxygen Demand	mg/L	5 Day BOD Test (5210 B), Azide Modification (4500-O C)	48	Not more than 20
Fat, Oil and Grease*	mg/L	Liquid-Liquid Partition Gravimetric Method (5520 B)	<4	Not more than 20
Total Kjeldahl Nitrogen*,**	mg/L	Semi-Micro-Kjeldahl Method (4500-NH ₃ -C & 4500-Norg-C)	32.6	Not more than 35
Fecal Coliform Bacteria*,***	MPN/100 mL	Multiple-Tube Fermentation Technique (9221 B, 9221 E, 9221 F)	>160,000	-

Note: ¹⁾ Standard Methods for the Examination of Water and Wastewater. 23rd ed. APHA, AWWA, WEF, 2017.

²⁾ ประกาศกระทรวงทรัพยากรธรรมชาติและสิ่งแวดล้อม เรื่อง กำหนดมาตรฐานควบคุมการระบายน้ำทิ้งจากแหล่งกำเนิดมลพิษประเภทที่ดินจัดสรร พ.ศ. 2564 (ที่ดินจัดสรรประเภท ก)

* รายการทดสอบอยู่นอกขอบข่ายการรับรอง ISO/IEC 17025 ของห้องปฏิบัติการทดสอบ

** วิเคราะห์ทดสอบโดยห้องปฏิบัติการบริษัท เอ็ม อี ที จำกัด

*** วิเคราะห์ทดสอบโดยห้องปฏิบัติการบริษัท ศูนย์วิทยาศาสตร์เบทาโกร จำกัด



Reviewed signatory



Approved signatory



ANALYSIS REPORT

Data Provided by Customer

Customer Name : การเคหะแห่งชาติ โครงการบ้านเอื้ออาทร จังหวัดกาญจนบุรี (วังขนาย)
Address : ตำบลวังขนาย อำเภอท่าม่วง จังหวัดกาญจนบุรี
Sampling By : Sampling Team of Mine Engineering Consultant Co., Ltd.
Sample Type : น้ำเสีย (Wastewater)
Station : จุดเก็บน้ำหลังผ่านระบบบำบัดน้ำเสีย
(UTM 47P 552888 E, 1555330 N.)

Customer Code : B680101
Sampling Date : 1 December 2025
Sampling Method : Grab Sampling
Report No. : B680101-12

Data Provided by Laboratory

Laboratory Code No. : B680101/2
Sample Appearance : เหลืองใส มีตะกอนสีน้ำตาล ไม่มีกลิ่น

Received Date : 2 December 2025
Analytical Date : 2-15 December 2025
Report Date : 15 December 2025

Parameters	Units	Analytical Methods ¹⁾	Results	Standard ²⁾
pH @ 25 °C	-	Electrometric Method (4500-H ⁺ B)	7.8	5.5 - 9.0
Total Suspended Solids	mg/L	Dried at 103-105 °C (2540 D)	8.0	Not more than 30
Biochemical Oxygen Demand	mg/L	5 Day BOD Test (5210 B), Azide Modification (4500-O C)	9.0	Not more than 20
Fat, Oil and Grease*	mg/L	Liquid-Liquid Partition Gravimetric Method (5520 B)	<4	Not more than 20
Nitrate-Nitrogen*	mg/L	Cadmium Reduction (4500- NO ₃ ⁻ E)	<0.50	-
Total Kjeldahl Nitrogen*,**	mg/L	Semi-Micro-Kjeldahl Method (4500-NH ₃ -C & 4500-Norg-C)	ND ³⁾	Not more than 35
Fecal Coliform Bacteria*,***	MPN/100 mL	Multiple-Tube Fermentation Technique (9221 B, 9221 E, 9221 F)	7,900	-

Note: ¹⁾ Standard Methods for the Examination of Water and Wastewater. 23rd ed. APHA, AWWA, WEF, 2017.

²⁾ ประกาศกระทรวงทรัพยากรธรรมชาติและสิ่งแวดล้อม เรื่อง กำหนดมาตรฐานควบคุมการระบายน้ำทิ้งจากแหล่งกำเนิดมลพิษประเภทที่ดินจัดสรร พ.ศ. 2564 (ที่ดินจัดสรรประเภท ก)

³⁾ ND หมายถึง Non-Detectable (TKN <4.0 mg/L)

* รายการทดสอบอยู่นอกขอบข่ายการรับรอง ISO/IEC 17025 ของห้องปฏิบัติการทดสอบ

** วิเคราะห์ทดสอบโดยห้องปฏิบัติการบริษัท เอ็ม อี ที จำกัด

*** วิเคราะห์ทดสอบโดยห้องปฏิบัติการบริษัท ศูนย์วิทยาศาสตร์เบทาโกร จำกัด



Reviewed signatory

Approved signatory



บริษัท ไมน์ เอ็นจิเนียริ่ง คอนซัลแตนท์ จำกัด
MINE ENGINEERING CONSULTANT CO.,LTD.



NSC-TISI-TIS 17025

TESTING 0623

ANALYSIS REPORT

Data Provided by Customer

Customer Name : การเคหะแห่งชาติ โครงการบ้านเอื้ออาทร จังหวัดกาญจนบุรี (วังขนาย)
Address : ตำบลวังขนาย อำเภอท่าม่วง จังหวัดกาญจนบุรี
Sampling By : Sampling Team of Mine Engineering Consultant Co., Ltd.
Sample Type : น้ำเสีย (Wastewater)
Station : บ่อพักสุดท้ายก่อนระบายออกสู่แหล่งน้ำสาธารณะ
(UTM 47P 552925 E, 1555326 N.)

Customer Code : B680101
Sampling Date : 1 December 2025
Sampling Method : Grab Sampling
Report No. : B680101-12

Data Provided by Laboratory

Laboratory Code No. : B680101/3
Sample Appearance : เหลืองขุ่น มีตะกอนสีดำ มีกลิ่นเหม็น

Received Date : 2 December 2025
Analytical Date : 2-15 December 2025
Report Date : 15 December 2025

Parameters	Units	Analytical Methods ¹⁾	Results	Standard ²⁾
pH @ 25 °C	-	Electrometric Method (4500-H ⁺ B)	7.7	5.5 - 9.0
Total Suspended Solids	mg/L	Dried at 103-105 °C (2540 D)	<5.0	Not more than 30
Biochemical Oxygen Demand	mg/L	5 Day BOD Test (5210 B), Azide Modification (4500-O C)	23	Not more than 20
Fat, Oil and Grease*	mg/L	Liquid-Liquid Partition Gravimetric Method (5520 B)	5	Not more than 20
Nitrate-Nitrogen*	mg/L	Cadmium Reduction (4500- NO ₃ ⁻ E)	0.56	-
Total Kjeldahl Nitrogen*,**	mg/L	Semi-Micro-Kjeldahl Method (4500-NH ₃ -C & 4500-Norg-C)	24.5	Not more than 35
Fecal Coliform Bacteria*,***	MPN/100 mL	Multiple-Tube Fermentation Technique (9221 B, 9221 E, 9221 F)	35,000	-

Note: ¹⁾ Standard Methods for the Examination of Water and Wastewater. 23rd ed. APHA, AWWA, WEF, 2017.

²⁾ ประกาศกระทรวงทรัพยากรธรรมชาติและสิ่งแวดล้อม เรื่อง กำหนดมาตรฐานควบคุมการระบายน้ำทิ้งจากแหล่งกำเนิดมลพิษประเภทที่ดินจัดสรร พ.ศ. 2564 (ที่ดินจัดสรรประเภท ก)

* รายการทดสอบนี้อยู่นอกขอบข่ายการรับรอง ISO/IEC 17025 ของห้องปฏิบัติการทดสอบ

** วิเคราะห์ทดสอบโดยห้องปฏิบัติการบริษัท เอ็ม อี ที จำกัด

*** วิเคราะห์ทดสอบโดยห้องปฏิบัติการบริษัท ศูนย์วิทยาศาสตร์เบทาโกร จำกัด



Reviewed signatory

Approved signatory

เอกสารแนบ 6

เอกสารสอบเทียบเครื่องมือ

Certificate No. T/O 680070

Date of issue : 21-Mar-2025

Equipment Description : Incubator
Equipment Model : i250-DS
Equipment Serial No. : 0408-0315-0025
I.D. No. or Control No. : -
Manufacturer : Entech Industrial Solution Co.,Ltd.
Customer Name : MINE ENGINEERING CONSULTANT CO.,LTD.
Customer Address :

Total pages of certificate : 2 pages
Instrument Receiving Date : 21-Mar-2025
Receiving No. : O-250091
Environmental Conditions : All of the measurement were carried out in the working area
Temperature : (25 ± 15) °C
Humidity : (55 ± 30) % RH
Voltage : (220 ± 22) VAC

Calibration Place :

Calibration Procedure No. : This instrument was calibrated by comparison of indication with the Standard Resistance thermometer according to calibration TLAS G20, work instruction no WI-CL-18-C

The calibration certificate expended uncertainty of measurement is stated as the standard uncertainty of measurement multiplied by the coverage factor k , which for a normal distribution corresponds to a coverage probability of approximately 95%

The standard uncertainty of measurement has been determined in accordance with M 3003

The expression uncertainty and confidence in measurement.

This certificate is applied only to item under test environmental condition.

This calibration certificate may not be reproduced other than in full except with the permission of the issuing laboratory. Calibration certificates without signature and seal are not valid and The results relate only to the items tested/calibrated.

This calibration certificate documents are traceability to national standards, which realize the unit of measurement according to the International system of units (SI).

Date of Calibration : 21-Mar-2025



Calibration Engineer



Technical Manager

Certificate No. : T/O 680070

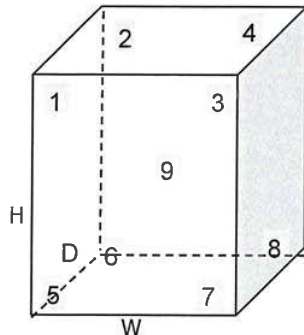
The Reference Standard Instrument :-

Instrument	Model	Serial No.	Cert No.	Due date
1) Data logger with RTD Probe	Agilent 34972A	MY41187730 MY60008352	PSL-T 0409-1/68 PSL-T 0409-3/68	23-Feb-2026 23-Feb-2026

Measured room conditions

Temperature :	Minimum: 20.5 °C	Maximum: 22.4 °C
Humidity :	Minimum: 50.8 %RH	Maximum: 65.5 %RH
Voltage :	Minimum: 219.9 VAC	Maximum: 223.1 VAC
Fresh Air Setting:	off	

Sensor Position :



Working Space of chamber :

(Inside Dimensions) W x D x H : 490 mm x 480 mm x 1190 mm

Sensor Installation Details :

- Sensor Number 1 to 8 installed approximately 50 mm From each wall.
- Sensor Number 9 installed approximately geometric of the chamber.

Results : The measurement results of the calibration were reported in the table below.

(*) Without adjustment

() After adjustment

UUC* Setting	UUC* Reading	Temperature Reading of Standard Sensor Sensor Position								
(°C)	(°C)	1	2	3	4	5	6	7	8	9
20.0	20.0	20.11	20.15	19.90	20.05	19.97	20.14	19.76	19.76	20.00

UUC* Setting	UUC* Reading	Temperature Uniformity	Temperature Stability	Overall Variation	Uncertainty of Measurement	Coverage Factor
(°C)	(°C)	(°C)	(± °C)	(°C)	(± °C)	K
20.0	20.0	0.49	0.33	0.90	0.56	2.02

UUC* = Unit Under Calibration

Remark :-

- Temperature reading of Standard Sensors shown in the table were taken from the average of Standard reading at each position.
- Temperature Uniformity was calculated from the difference between the maximum and minimum of actual temperature reading from all reference sensors at the same time.
- Temperature Stability was calculated from the maximum stability of nine positions, and formula of Stability is [(Maximum Temperature Value - Minimum Temperature Value) / 2]
- Overall Variation was calculated from the difference between the maximum and minimum measured temperature throughout observation time.

End of Report



SCIMET Co., Ltd.



Certificate No. C07240190

Calibration Certificate

Equipment: SPECTROPHOTOMETER
Model: 723C
Serial No.(or ID): 2C41301043 (MEC-LAB11)
Manufacturer: KWF
Condition: In Condition

Job No.: KSMT2403525
Received Date: 24 December 2024
Issued Date: 24 December 2024
Page: 1 of 3

Customer

MINE ENGINEERING CONSULTANT CO.,LTD.

Calibration Place

MINE ENGINEERING CONSULTANT CO.,LTD.

Calibration Date

24 December 2024

Environment Condition

Temperature: 25.8 °C ± 0.4 °C
Humidity: 49.8 %RH ± 3.4 %RH

The Method used

In-house method, WI07, based on ASTM E 275-08 and
ASTM E 387-04

Traceability

This certificate is traceable to the CRM maintained by National Institute of Standards and Technology (NIST) through Sarna Scientific Limited.

The standard for Wavelength Certificate No. 108691 and 108692

The standard for Photometric Certificate No. 109010 , 114655

This certificate is issued the units of measurement according to the International System of Units (SI). It provides traceability of measurement to international or national standard or other recognized national standard laboratories.

The measurement uncertainty stated is the expanded uncertainty which is obtained from the standard uncertainty multiplied by the coverage factor ($k=2$) to provide a level of confidence of approximately 95%. It is determined in accordance with the Guide to Expression of Uncertainty in Measurement (GUM).

These results may be affected by deviations from specified conditions. The results relate only to the items tested, calibrated or sampled. The report shall not be reproduced except in full without approval of SCIMET Co., Ltd.



Person in charge



Authorized signatory

Condition of reference standards Instruments / CRM:

<u>Instruments</u>	<u>Set No.</u>	<u>Certificate No.</u>	<u>Due date</u>
Holmium Oxide Glass Reference	121512	108691	25-Jan-25
Didymium Oxide Glass Reference	119722	108692	25-Jan-25
Neutral Density Filter Reference	12276	109010 , 114655	2-Feb-25

Calibration Results:
Without Adjustment

Wavelength Accuracy (nm), The spectral bandwidth of Std at 4 nm and UUC at 4 nm

Standard Wavelength (nm)	Unit Under Calibration (nm)	Correction (nm)	Uncertainty of Measurement (± nm)
417.67	417.9	-0.23	0.14
440.74	441.0	-0.26	0.14
448.99	448.5	0.49	0.14
472.22	472.5	-0.28	0.14
513.70	513.8	-0.10	0.14
537.49	537.5	-0.01	0.14
574.60	574.4	0.20	0.14
641.76	642.0	-0.24	0.14
684.63	684.9	-0.27	0.14
740.27	740.6	-0.33	0.14
748.28	748.7	-0.42	0.14
807.16	807.5	-0.34	0.14
879.70	880.0	-0.30	0.14

ใช้เพื่อประกอบเล่มรายงานวิเคราะห์บ้านอู่พร จังหวัดกาญจนบุรี (วังขนาย)
ฉบับประจำเดือนกรกฎาคม - ธันวาคม 2568

Calibration Results:

Without Adjustment

Photometric Accuracy (Absorbance)

Wavelength	Standard absorbance (Abs)	Unit Under Calibration (Abs)	Correction (Abs)	Uncertainty of Measurement(\pm Abs)
420 nm	0.0000	0.000	0.0000	0.0045
	0.2373	0.235	0.0023	0.0045
	0.5617	0.564	-0.0023	0.0045
	0.7392	0.741	-0.0018	0.0045
	1.0550	1.059	0.0040	0.0045
440 nm	0.0000	0.000	0.0000	0.0045
	0.2335	0.232	0.0015	0.0045
	0.5513	0.552	-0.0007	0.0045
	0.7230	0.724	-0.0010	0.0045
	1.0324	1.035	-0.0026	0.0045
465 nm	0.0000	0.000	0.0000	0.0045
	0.2126	0.211	0.0016	0.0045
	0.5036	0.506	-0.0024	0.0045
	0.6735	0.675	-0.0015	0.0045
	0.9615	0.964	-0.0025	0.0045
546.1 nm	0.0000	0.000	0.0000	0.0045
	0.2201	0.219	0.0011	0.0045
	0.5176	0.519	-0.0014	0.0045
	0.6930	0.693	0.0000	0.0045
	0.9908	0.992	-0.0012	0.0045
590 nm	0.0000	0.000	0.0000	0.0045
	0.2443	0.243	0.0013	0.0045
	0.5530	0.554	-0.0010	0.0045
	0.7196	0.718	0.0016	0.0045
	1.0301	1.029	0.0011	0.0045
635 nm	0.0000	0.000	0.0000	0.0045
	0.2646	0.263	0.0016	0.0045
	0.5370	0.538	-0.0010	0.0045
	0.6862	0.685	0.0012	0.0045
	0.9822	0.982	0.0002	0.0045

The End of Certificate

บริษัท ชายนันเมท จำกัด (SCIMET CO., LTD.)

1194 Soi Wachirathamsathit 57, Bangchak, Phrakhanong, Bangkok 10260 Thailand
Email: scimet2022@gmail.com, Tel: 02 460 9239

FC07-03: 30 MAY 2023

Statements of conformity:

This conformity certificate documents the validity of the following statements of conformity based on the measurement results of corresponding calibration certificate:

The error of temperature determined during calibration are under given measurement and environmental conditions and considering the expanded measurement uncertainty (coverage probability 95%) within the specification. The given measurement uncertainty already includes other all effects by according to the standard method ASTM E 275-08 and ASTM E 387-04. Therefore, those parameters have not been assessed separately.

Tolerance and Decision rules:

Assessment of the conformity of the measurement device are done based on direct comparison of the relevant measurement results with the tolerances and decision rule are prescribed by the customer.

- Decision rule :** ☐ Choice A Binary Statement for Simple Acceptance Rule ($w = 0$), Specific Risk $< 50\%$ PFA.
- ☒ Choice B Non-binary statement with guard band ($w = 1 U$), Pass or Fail Specific Risk $< 2.5\%$ PFA and Condition Pass or Condition Fail Specific Risk $< 50\%$ PFA.
- ☐ Choice C Customer defined, Customers may define arbitrary multiple of r to have applied as guard band ($w = r U$).
- ; PFA – Probability of false Accept



Authorized signatory



Without Adjustment

Wavelength Accuracy (nm), The spectral bandwidth of Std at 4 nm and UUC at 4 nm

Unit Under Calibration	Correction	Guard Band (w)	Tolerance (\pm)	Conformity
417.9	-0.23	0.14	1.0	Pass
441.0	-0.26	0.14	1.0	Pass
448.5	0.49	0.14	1.0	Pass
472.5	-0.28	0.14	1.0	Pass
513.8	-0.10	0.14	1.0	Pass
537.5	-0.01	0.14	1.0	Pass
574.4	0.20	0.14	1.0	Pass
642.0	-0.24	0.14	1.0	Pass
684.9	-0.27	0.14	1.0	Pass
740.6	-0.33	0.14	1.0	Pass
748.7	-0.42	0.14	1.0	Pass
807.5	-0.34	0.14	1.0	Pass
880.0	-0.30	0.14	1.0	Pass

ใช้เพื่อประกอบเล่มรายงานโครงการบ้านเอื้อไทย จังหวัดกาญจนบุรี (วังข่อย)
ฉบับประจำเดือนกรกฎาคม - ธันวาคม 2568

Without Adjustment

Photometric Accuracy (Absorbance)

Wavelength	Unit Under Calibration	Correction	Guard Band (w)	Tolerance (\pm)	Conformity
420 nm	0.000	0.0000	0.0045	0.010	Pass
	0.235	0.0023	0.0045	0.010	Pass
	0.564	-0.0023	0.0045	0.010	Pass
	0.741	-0.0018	0.0045	0.010	Pass
	1.059	-0.0040	0.0045	0.010	Pass
440 nm	0.000	0.0000	0.0045	0.010	Pass
	0.232	0.0015	0.0045	0.010	Pass
	0.552	-0.0007	0.0045	0.010	Pass
	0.724	-0.0010	0.0045	0.010	Pass
	1.035	-0.0026	0.0045	0.010	Pass
465 nm	0.000	0.0000	0.0045	0.010	Pass
	0.211	0.0016	0.0045	0.010	Pass
	0.506	-0.0024	0.0045	0.010	Pass
	0.675	-0.0015	0.0045	0.010	Pass
	0.964	-0.0025	0.0045	0.010	Pass
546.1 nm	0.000	0.0000	0.0045	0.010	Pass
	0.219	0.0011	0.0045	0.010	Pass
	0.519	0.0014	0.0045	0.010	Pass
	0.693	0.0000	0.0045	0.010	Pass
	0.992	-0.0012	0.0045	0.010	Pass
590 nm	0.000	0.0000	0.0045	0.010	Pass
	0.248	0.0013	0.0045	0.010	Pass
	0.554	-0.0010	0.0045	0.010	Pass
	0.718	0.0016	0.0045	0.010	Pass
	1.029	0.0011	0.0045	0.010	Pass
635 nm	0.000	0.0000	0.0045	0.010	Pass
	0.263	0.0016	0.0045	0.010	Pass
	0.538	-0.0010	0.0045	0.010	Pass
	0.685	0.0012	0.0045	0.010	Pass
	0.982	0.0002	0.0045	0.010	Pass

The validity of the statements of conformity cannot be guaranteed for different places of use, environmental conditions or improper use.

The End of Statements of Conformity



ใบตรวจสอบสภาพเครื่อง Spectrophotometer

เลขที่ใบงาน: KSMT2403525

ชนิดเครื่องมือ: SPECTROPHOTOMETER

รุ่น: 723C

หมายเลขเครื่อง: 2C41301043

ตรวจสอบ (รับ)		รายการตรวจเช็ค	ตรวจสอบ (ส่ง)		หมายเหตุ
24 Dec 2024			24 Dec 2024		
ปกติ	ไม่ปกติ		ปกติ	ไม่ปกติ	
<input checked="" type="checkbox"/>	<input type="checkbox"/>	1. ความสมบูรณ์เครื่อง	<input checked="" type="checkbox"/>	<input type="checkbox"/>	
<input checked="" type="checkbox"/>	<input type="checkbox"/>	2. ความสะอาด (ช่องใส่ตัวอย่าง, ภายใน-นอกเครื่อง)	<input checked="" type="checkbox"/>	<input type="checkbox"/>	
<input checked="" type="checkbox"/>	<input type="checkbox"/>	3. สวิตช์ ปิด – เปิด เครื่อง (On-Off Swicth)	<input checked="" type="checkbox"/>	<input type="checkbox"/>	
<input checked="" type="checkbox"/>	<input type="checkbox"/>	4. ปุ่มกด (Keypad)	<input checked="" type="checkbox"/>	<input type="checkbox"/>	
<input checked="" type="checkbox"/>	<input type="checkbox"/>	5. หน้าจอ (Display, Screen Contrast)	<input checked="" type="checkbox"/>	<input type="checkbox"/>	
<input type="checkbox"/>	<input type="checkbox"/>	6. ตัวหมุนเลือกความยาวคลื่น (Wavelength Control)	<input type="checkbox"/>	<input type="checkbox"/>	-
<input checked="" type="checkbox"/>	<input type="checkbox"/>	7. ความยาวคลื่น (Wavelength Check)	<input checked="" type="checkbox"/>	<input type="checkbox"/>	
<input type="checkbox"/>	<input type="checkbox"/>	8. แหล่งกำเนิดแสง (UV < 3,000 hour)	<input type="checkbox"/>	<input type="checkbox"/>	-
<input checked="" type="checkbox"/>	<input type="checkbox"/>	9. แหล่งกำเนิดแสง (Visible < 5,000 hour)	<input checked="" type="checkbox"/>	<input type="checkbox"/>	
<input checked="" type="checkbox"/>	<input type="checkbox"/>	10. ช่องวัดหลายตัวอย่าง (Carousel Module)	<input checked="" type="checkbox"/>	<input type="checkbox"/>	

เพิ่มเติม/ข้อแนะนำ :

Service Engineer

บริษัท ชายนีเมก จำกัด (SCIMET CO., LTD.)

1194 Soi Wachirathamsathit 57, Bangchak, Phrakhanong, Bangkok 10260 Thailand
Email: scimet2022@gmail.com, Tel: 02 460 9239

FI07-01: 08 MAR 2023



CALIBRATION LABORATORY Co., LTD.



CERTIFICATE OF CALIBRATION

FOR

NOMENCLATURE : ELECTRONIC BALANCE
MANUFACTURER : SARTORIUS
MODEL / TYPE : AZ214
SERIAL NO. : 28092281[MEC-LAB01]
CLID. NO. : 362101621
JOB CONTROL NO. : 250703076873
CALIBRATION SERVICE : ☐ IN-LABORATORY ☒ ON-SITE

CUSTOMER : MINE ENGINEERING CONSULTANT CO., LTD.

DATE OF RECEIVED : 03 July 2025

DATE OF ISSUED : 22 July 2025

The report of calibration shall not be reproduced except in full without approval of the Calibration Laboratory Co., Ltd.

Calibrated By : Chonvit Thongnat
Calibration Engineer

Approved By :

Authorized Signatory
22 July 2025



This Calibration Certificate documents the traceability to national standards, which realize the units of measurement according to the International System of Units (SI)

Certificate No. Q25076873

F3-011-05/12-23

page 1 of 3



@clccalibration



REPORT OF CALIBRATION

FOR

NOMENCLATURE : ELECTRONIC BALANCE
MANUFACTURER : SARTORIUS
MODEL / TYPE : AZ214
SERIAL NO. : 28092281[MEC-LAB01]
LOCATION SITE : LABORATORY
DATE OF CALIBRATION : 17 July 2025

ENVIRONMENT CONDITIONS :

Temperature : 22 °C to 23 °C

Relative Humidity : 51 % to 53 %

PROCEDURE USED :

This instrument was calibrated under procedure No. CLC-CPMB-01 based on EURAMET/cg-18/Version 4.0 (11/2015).

The calibration was performed by Comparison with Weight Set which maintained by the Calibration Laboratory Co., Ltd.

REFERENCE STANDARD USED :

Weight Set, Phoenix Class E2 S/N. WBS-SET-E2-01.

TRACEABILITY :

The measurements are traceable to International System of Units (SI), through National Institute of Metrology (Thailand).

Certificate No. MM-0132-24, Due Date 30 August 2026.

UNCERTAINTY :

The reported expanded uncertainty of measurement is stated as the standard uncertainty of measurement multiplied by the coverage factor complies with the table which for a normal distribution corresponds to a coverage probability of approximately 95%. It has been evaluated according to the "Evaluation of the Uncertainty of Measurement in Calibration (EA-4/02 M:2022)"

Certificate No. Q25076873

F3-011-05/12-23



CONDITION OF CALIBRATION ITEM : RECEIVED IN GOOD OPERATIONAL CONDITION

MEASUREMENT RESULTS : (X) without adjustment () adjustment

CALIBRATION DATA

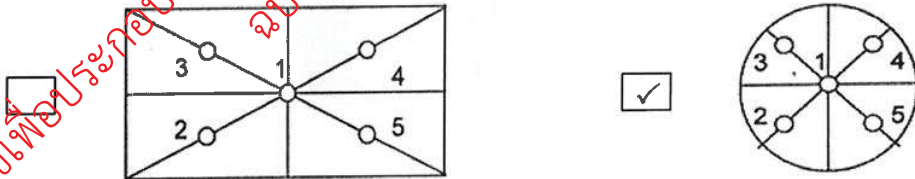
1. Error of indications

Nominal Test Value (g)	Conventional mass (g)	Display Value (g)	Error of Balance (g)	Uncertainty \pm (mg)	Coverage factor k
Unload	0.0000	0.0000	0.0000	0.05	2,32
0.0010	0.0010	0.0010	0.0000	0.07	2,00
0.0100	0.0100	0.0100	0.0000	0.07	2,00
0.1000	0.1000	0.1001	+0.0001	0.07	2,00
1.0000	1.0000	1.0000	0.0000	0.07	2,00
5.0000	5.0000	5.0000	0.0000	0.08	2,00
10.0000	10.0000	10.0001	+0.0001	0.08	2,00
50.0000	50.0000	50.0000	0.0000	0.09	2,00
100.0000	100.0000	100.0001	+0.0001	0.12	2,00
150.0000	150.0000	150.0000	0.0000	0.24	2,00
200.0000	200.0000	200.0000	0.0000	0.24	2,00

2. Repeatability of indications

Nominal Test Value (g)	Standard Deviation of Reading (g)
200.0000	0.00007

3. Effect of eccentric application of a load on the indication

						
Nominal Test Value (g)	Display Value (g)					Maximum Difference of Center Value (g)
	Position 1	Position 2	Position 3	Position 4	Position 5	
50.0000	50.0000	49.9999	50.0001	50.0001	49.9999	0.0001

Note. The Scope of Accredited ANAB Certificate No. ACDM-2814 Version 015 Page 50 of 68

This report is valid for the above stated instrument/s only.

End of Certificate

Certificate No. Q25076873

F3-011-05/12-23

page 3 of 3



Certificate of Calibration

Certificate No. : 68-400524-1

Page : 1 of 2

Submitted by : Mine Engineering Consultant Co., Ltd.

Equipment : Temperature controlled enclosure (Oven)

Manufacturer : Memmert

Model : PH10

Range : N/A °C

Resolution : 0.1 °C

Serial No. : B418.1125

ID No. : N/A

Environment : On site calibration was carried out at the Laboratory

Mine Engineering Consultant Co., Ltd.

Ambient Temperature : (29.9 to 32.6) °C

Relative Humidity : (54.8 to 61) %

Line Voltage : (228.0 to 228.0) V

Date of Received : 26 September 2025

Date of Calibration : 26 September 2025

Date of Issue : 26 September 2025

Calibrated by : Permpoon Chanyuen

Calibration Method : CAL-M4004, TLAS G-10

The temperature scale used was based on ITS-90

Reference Standard Instruments : This certification is traceable to the International System of Units

Standard Digital Thermometer with Thermocouple probe

ID No.	Cert. No.	Due Date	Traceability
400029 & 400032	68-400217-1	28 Oct 2025	National Institute of Metrology Thailand (NIMT)

Approved by :

Supervisor

The Uncertainties are for a confidence probability of approximately 95%

This certificate may not be reproduced other than in full except with the prior written approval of the Calibratech Co.,Ltd.



Certificate of Calibration

Certificate No. : 68-400524-1

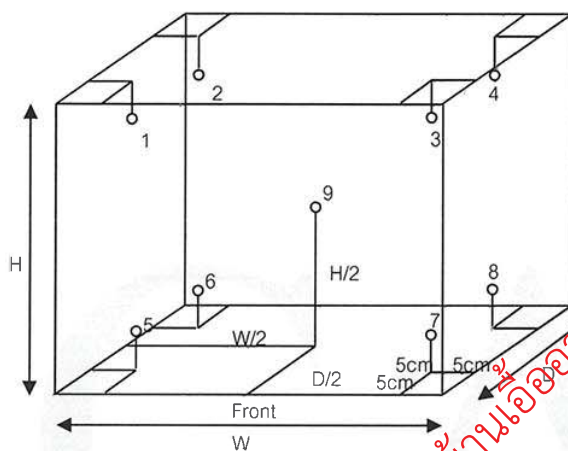
Page : 2 of 2

Result of Calibration : Without Adjustment

UUC Condition As-Received : Good

Function : Temperature measurement

This instrument was setting air ventilation at position 0 (close)



Inside of Chamber

W = 0.56 m

D = 0.40 m

H = 0.48 m

Capacity = 0.11 m³

Test Point (° C)	Setting Temperature (° C)	Indicating Temperature (° C)	Measured Temperature (° C) @ Sensor No.									Uncertainty (± ° C)
			1	2	3	4	5	6	7	8	9	
85.0	85.0	85.0	85.2	84.7	85.3	85.1	85.1	85.0	84.9	84.9	84.9	0.66
104.0	104.0	104.0	104.0	103.1	104.3	104.1	104.2	104.1	104.0	103.9	104.1	0.70
180.0	180.0	180.0	181.0	179.6	182.0	180.8	181.0	180.5	180.4	180.1	180.6	0.95

Test Point (°C)	Setting Temperature (°C)	Indicating Temperature (°C)	Measured Uniformity (°C)	Measured Stability (°C)	Overall Variation (°C)
85.0	85.0	85.0	0.4	0.2	0.9
104.0	104.0	104.0	0.7	0.2	1.2
180.0	180.0	180.0	1.5	0.2	2.6

Remark The uncertainty is not combine uniformity of the air chamber

This result of calibration was found accurate as shown on date and place of calibration only.

This reported uncertainty of measurement was based on a standard uncertainty multiplied by a coverage factor $k = 2$, providing a level of confidence of approximately 95%

- o0o -





CALIBRATION LABORATORY Co.,LTD.



CERTIFICATE OF CALIBRATION FOR

NOMENCLATURE : pH METER
MANUFACTURER : EUTECH INSTRUMENTS
MODEL / TYPE : PH700
SERIAL NO. : 983068/93X218814/93X052911[MEC-LAB06]
CLID. NO. : 372200480
JOB CONTROL NO. : 250703076876
CALIBRATION SERVICE : ☐ IN LABORATORY ☒ ON-SITE

CUSTOMER : MINE ENGINEERING CONSULTANT CO., LTD.

DATE OF RECEIVED : 03 July 2025

DATE OF ISSUED : 23 July 2025

The report of calibration shall not be reproduced, except in full without approval of the Calibration Laboratory Co., Ltd.

Calibrated By : Sukkasem Sechanart
Wenick Inchaisri
Calibration Engineer

Approved By :

Authorized Signatory
23 July 2025



This Calibration Certificate documents the traceability to national standards, which realize the units of measurement according to the international System of Units (SI)

Certificate No. Q25076876

F3-011-05/12-23

page 1 of 4



@clccalibration



REPORT OF CALIBRATION

FOR

NOMENCLATURE : pH METER
MANUFACTURER : EUTECH INSTRUMENTS
MODEL / TYPE : PH700
SERIAL NO. : 983068/93X21881493X052911[MEC-LAB06]
LOCATION SITE : LABORATORY
DATE OF CALIBRATION : 17 July 2025

ENVIRONMENT CONDITIONS :

Temperature : 23°C to 25°C

Relative Humidity : 50% to 55%

PROCEDURE USED :

This instrument was calibrated under procedure No. CLC-CPCH-01 [pH Meter]. The calibration was performed by direct measurement with Certified Reference Material (CRM).

This instrument was calibrated under procedure No. CLC-CPTH-03 [Temperature] based on ASTM E 644-04 as calibration guidelines. The calibration was performed by using Micro Calibration Bath, Precision Thermometer and IPRT which maintained by the Calibration Laboratory Co., Ltd.

REFERENCE STANDARD USED :

1. pH Standard Solution, NIMT TRM CODE TRM-S-2002, TRM CODE TRM-S-2003, TRM CODE TRM-S-2007.
2. pH Standard Solution, Control Company Catalog Number 06664260, 11754256, Lot Number CC787362.
3. Micro Calibration Bath, Kambic Model OBM-LT S/N. 18015718.
4. Precision Thermometer, Wika Model CTH 7000 S/N. 014471/18.
5. IPRT, ASL Model T100-450-1D S/N. L1123A-1-5.

Certificate No. Q25076876

F3-011-05/12-23

page 2 of 4



@clccalibration



CALIBRATION LABORATORY CO., LTD.



TRACEABILITY :

1. The measurements are traceable to International System of Units (SI) , through National Institute of Metrology (Thailand).
Lot Number. 260124 , 080124 , 120124. Due Date 23 January 2026.
2. The measurements are traceable to International System of Units (SI) , through Control Company.
Certificate No. 4281-14495731 , Due Date 27 September 2025.
3. The measurements are traceable to International System of Units (SI) , through Calibration Laboratory Co., Ltd.
Certificate No. Q24121000, Due Date 21 November 2025.
4. The measurements are traceable to International System of Units (SI) , through Thailand Institute of Scientific and Technological Research (TISTR). Certificate No. PSL-T 1043/67, Due Date 16 October 2025.
5. The measurements are traceable to International System of Units (SI) , through National Institute of Metrology (Thailand).
Certificate No. TT-1023-25, Due Date 16 May 2026.

UNCERTAINTY :

The reported expanded uncertainty of measurement is stated as the standard uncertainty of measurement multiplied by the coverage factor complies with the table which for a normal distribution corresponds to a coverage probability of approximately 95 %.

It has been evaluated according to the "Evaluation of the Uncertainty of Measurement in Calibration (EA-4/02 M:2022)"

Certificate No. Q25076876

F3-011-05/12-23

page 3 of 4



@clccalibration

CONDITION OF CALIBRATION ITEM : RECEIVED IN GOOD OPERATIONAL CONDITION

MEASUREMENT RESULTS : (X) without adjustment () adjustment

The table in the following gives the calibration results and associated measurement uncertainties of pH meter.

CALIBRATION DATA

1. pH METER RESULT @ 25 °C

Standard pH Buffer Solution (pH)	pH Meter Reading (pH)	pH Meter Reading (mV)	Correction (pH)	Uncertainty of pH Measurement (± pH)	k Factor
1.684	1.68	307	+0.004	0.010	2,00
4.003	4.01	177.2	-0.007	0.010	2,00
7.005	7.01	-2.1	0.005	0.013	2,00
10.015	10.02	-169.0	-0.005	0.014	2,00

Note. The Scope of Accredited ANAB Certificate No. ACDM-2814 Version 015 Page 4 of 68

2. TEMPERATURE RESULT

Immersion depth (mm)	Actual Temperature (°C)	DUC Reading (°C)	Correction (°C)	Uncertainty ± (°C)
100	25.01	25.0	+0.01	0.14

Technical Note. Type of sensor : Thermistor

Probe Ø 4 mm

Materials : Metal Sheath.

The reported uncertainty is based on a standard uncertainty multiplied by coverage factor of $k = 2,00$.

Note. The Scope of Accredited ANAB Certificate No. ACDM-2814 Version 015 Page 56 of 68

This report is valid for the above stated instrument/s only.

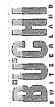
End of Certificate

Certificate No. Q25076876

F3-011-05/12-23

page 4 of 4





BUCHI Certificate
Final Test Inspection

Unit : BÜCHI BÜCHI KjelFlex K-360

Serial number 1000281014

Examination Procedure

- 1. Visual control of the glass parts and the unit**
 - No scratches on the coated surface or splinters on the glass parts
 - Mounted in accordance to the specific drawing

OK
- 2. Security tests**
 - High voltage test in accordance with EN 61010-1:2002 (IEC 61010-1 VDE 0411)
 - Ground connection test in accordance with EN 61010-1:2002 (IEC 61010-1 VDE 0411)
 - Safety door sensor checked

OK
- 3. Functional tests**

Electronics

 - Electronic modul is tested with the checking device PG157
 - Connector plugs are working

OK

Operating panel

 - Display is working
 - All buttons of the keypad are working

OK

Pump testing

 - All pumps are working
 - All pumps (exception: water pump of the steam generator) are precalibrated

OK

Valve testing

 - All valves are working

OK

Steam generator testing

 - The steam generator is filled with water
 - The steam generator valve is working
 - The amount of distillate corresponds to specifications

OK

Further testing

 - Beeper is working

OK
- 4. Unit configuration and completeness of order checked**

BUCHI Labortechnik AG hereby declares that this unit is in accordance with the specifications

Signature, Date:

Packing List

Unit : K-360 Plastik Basic



Serial Number 1000281014

Page 1(1)

Item	Pieces	Description	
043410	3.0000	Canister 10L thin-walled Kanister 10L dünnwandig	OK
043603	1.0000	Packing parts K-360 Beipackteile K-360	OK
043471	1.0000	Suppl. sheet distillation unit Beiblatt Distillation Unit	OK
010020	1.0000	Power cable type USA, 3 pole 120V Anschlusskabel USA W 120V	OK
1160248	1.0000	Kjeldahl Practice Guide en Kjeldahl Practice Guide en	OK
093176	1.0000	Operation Manual K-360 english Bedienungsanleitung K-360 englisch	OK

Packed by



BUCHI Certificate
Final Test Inspection

Unit : BÜCHI Scrubber K-415

Serial number 1000281005

Examination Procedure

- 1. Visual control of the glass parts and the unit**
 - No scratches or splinters on the glass parts
 - Mounted in accordance to the specific drawing

OK
- 2. Security tests**
 - High voltage test in accordance with EN 61010-1 (IEC 1010)
 - Ground connection test in accordance with EN 61010-1 (IEC 1010)

OK
- 3. Functional tests**

Vacuum test

 - Bypass valve open: Pressure is 0 - 65 mbar below the atmospheric pressure
 - Bypass valve closed: Pressure is 400 mbar (+/- 10 %) below the atmospheric pressure

OK
- 4. Completeness of order checked**

OK

BUCHI Labortechnik AG hereby declares that this unit is in accordance with the specifications

Signature, Date:

Packing List

Unit : K-415 TripleScrub 230V



15111111278100028100511

Serial Number

1000281005

Page 1(1)

Item	Pieces	Description	
11057332	1.0000	Tray for adsorption storage Ablage für Adsorption	OK
048355	1.0000	Silicone hose D6/9 L=3m Silikonschlauch D6/9 L=3,0m	OK
023701	1.0000	Glass wool 30g Glaswolle 30g	OK
028737	2.0000	Hose clamp Anschlussklemme	OK
11054371	1.0000	Activated Charcoal 2-6mm, 150g Aktivkohle 2-6mm, 150g	OK
010020	1.0000	Power cable type USA, 3 pole 120V Anschlusskabel USA W 120V	OK
11593505	1.0000	Operation Manual K-415 english Bedienungsanleitung K-415 english	OK

Packed by



BUCHI Certificate Final Test Inspection

Unit : BÜCHI Kjeldigester K-446

Serial number 1000281006

Examination Procedure

- 1. Visual control of the glass parts and the unit**
 - No scratches on the coated surface
 - Mounted in accordance to the specific drawing

OK
- 2. Security tests**
 - High voltage test in accordance with EN 61010-1 (IEC 1010)
 - Ground connection test in accordance with EN 61010-1 (IEC 1010)

OK
- 3. Functional tests**
 - Operating panel**
 - All buttons are working
 - Cooling system is working after the instrument has been switched on
 - Connector plugs**
 - Scrubber connector is working
 - Heating element**
 - Heating-up temperature 420 °C is reached after 40 minutes
 - Temperature calibration at 420 °C (3 measuring points)

OK
- 4. Completeness of order checked**

BÜCHI Labortechnik AG hereby declares that this unit is in accordance with the specifications

Signature, Date:

Packing List

Unit : K-446 Kjeldigester standard



151111112791000281006111

Serial Number

1000281006

Page 1(1)

Item	Pieces	Description	
11059833	1.0000	Packing parts Kjeldigester K-446/K-449 Beipackteile K-446/K-449	OK
037377	5.0000	Sample tubes 300 ml (set of 4) Probengläser 300 ml (Set à 4 Stück)	OK
11059746	1.0000	Rack 20 cpl. Rack 20 kpl.	OK
11058955	1.0000	Aspiration device Kjeldigester K-446/K-449 Absaugereinheit K-446/K-449	OK
040444	1.0000	Weighing boat 20pcs. Wägeschiffchen 20 Stk.	OK
010020	1.0000	Power cable type USA, 3 pole 120V Anschlusskabel USA W 120V	OK
11058825	1.0000	Fume collection tube with ball joint Dampfsammelrohr mit Kugelschiff	OK
11592548	1.0000	Kjeldahl Practice Guide en Kjeldahl Practice Guide en	OK
11593546	1.0000	Operation Manual K-446/K-449 english Bedienungsanleitung K-446/K-449 englisch	OK
11593635	1.0000	Supplementary sheet Kjeldigester K-446/K-449 Beiblatt K-446/K-449	OK

Packed by



Certificate of Calibration

Equipment: SPECTROPHOTOMETER
Model: SP-2100
Serial No. (or ID.): KJ0G05083001 (MET-SP 01/46)
Manufacturer: HACH
Condition: In Condition

Certificate No.: C06240454
Issued Date: 16 October 2024
Job No.: WO-00045898
Page: 1 of 2

Customer: M E T CO.,LTD.

Environment Condition:

Temperature	26.1	°C	±	0.2	°C
Humidity	67.3	%RH	±	2.1	%RH

Calibration Place: M E T CO.,LTD. (Laboratory Room)

Calibration By: Mr.Nattapat Rungruang

Calibration Date: 16 October 2024

The Method used: In house method, CAL-WI-24, base on ASTM E 275-08 and ASTM E 387-04

Traceability: This certificate is traceable to the CRM maintained by National Institute of Standards and Technology (NIST) through Starna Scientific Limited.

The standard for Wavelength Certificate No. 113620 and 113619

The standard for Photometric Certificate No. 113650

Person in charge

Authorized signatory

This certificate is issued the units of measurement according to the International System of Units (SI). It provides traceability of measurement to international or national standard or other recognized national standard laboratories.

The measurement uncertainty stated is the expanded uncertainty which is obtained from the standard uncertainty multiplied by the coverage factor ($k=2$) to provide a level of confidence of approximately 95%. It is determined in accordance with the Guide to Expression of Uncertainty in Measurement (GUM).

These results may be affected by deviations from specified conditions. The results relate only to the items tested, calibrated or sampled. The report shall not be reproduced except in full without approval of DKSH Technology Limited.

บริษัท ดีเคเอสเอช เทคโนโลยี จำกัด

DKSH Technology Limited

2533 ถนนสุขุมวิท แขวงบางจาก เขตพระโขนง กรุงเทพมหานคร 10260

2533 Sukhumvit Road, Bangchak, Phrakhanong, Bangkok 10260

Phone: +66 2639 7000 Email: info.calibration@dksh.com Website: www.dksh.com/scientific-thailand

Calibration Results:
Without Adjustment

Wavelength Accuracy (nm), The spectral bandwidth of Std at 4 nm and UUC at 4 nm

Standard Wavelength	Unit Under Calibration	Correction	Uncertainty
334.22	335	-0.78	0.59
418.48	419	-0.52	0.59
536.90	536	0.90	0.59
637.94	637	0.94	0.59
748.28	748	0.28	0.59
879.70	879	0.70	0.59

Photometric Accuracy (Absorbance)

Wavelength	Standard absorbance	Unit Under Calibration	Correction	Uncertainty
420 nm	0.0000	0.007	0.0070	0.0045
	0.5797	0.579	0.0007	0.0045
	0.7119	0.710	-0.0021	0.0045
	1.0124	1.015	-0.0026	0.0045
440 nm	0.0000	0.001	-0.0010	0.0045
	0.5634	0.564	-0.0006	0.0045
	0.7001	0.704	-0.0039	0.0045
	0.9955	1.002	-0.0065	0.0045
465 nm	0.0000	0.000	0.0000	0.0045
	0.5239	0.523	0.0009	0.0045
	0.6613	0.660	0.0013	0.0045
	0.9395	0.941	-0.0015	0.0045
546.1 nm	0.0000	0.000	0.0000	0.0045
	0.5212	0.518	0.0032	0.0045
	0.6977	0.692	0.0057	0.0045
	0.9927	0.985	0.0077	0.0045
590 nm	0.0000	0.000	0.0000	0.0045
	0.5548	0.552	0.0028	0.0045
	0.7732	0.767	0.0062	0.0045
	1.1021	1.093	0.0091	0.0045
635 nm	0.0000	0.000	0.0000	0.0045
	0.5621	0.560	0.0021	0.0045
	0.7629	0.758	0.0049	0.0045
	1.0873	1.081	0.0063	0.0045

บริษัท ดีเคเอสเอช เทคโนโลยี จำกัด

DKSH Technology Limited

2533 ถนนสุขุมวิท แขวงบางจาก เขตพระโขนง กรุงเทพมหานคร 10260

2533 Sukhumvit Road, Bangchak, Phrakhanong, Bangkok 10260

Phone: +66 2639 7000 Email: info.calibration@dksh.com Website: www.dksh.com/scientific-thailand

The End of Certificate

ใบตรวจสอบสภาพเครื่องวัดสิ่งแวดล้อม

เลขที่ใบงาน: WO-00045898

ชนิดเครื่องมือ: SPECTROPHOTOMETER

รุ่น: SP-2100

หมายเลขเครื่อง: KJ0G05083001

ตรวจสอบ (รับ)		รายการตรวจเช็ค	ตรวจสอบ (ส่ง)		หมายเหตุ
16 Oct 2024			16 Oct 2024		
ปกติ	ไม่ปกติ		ปกติ	ไม่ปกติ	
<i>General</i>					
<input checked="" type="checkbox"/>	<input type="checkbox"/>	1. ความสมบูรณ์เครื่อง	<input checked="" type="checkbox"/>	<input type="checkbox"/>	
<input checked="" type="checkbox"/>	<input type="checkbox"/>	2. ความสะอาด (ช่องใส่ตัวอย่าง, ภายใน-นอกเครื่อง)	<input checked="" type="checkbox"/>	<input type="checkbox"/>	
<input checked="" type="checkbox"/>	<input type="checkbox"/>	3. สวิตช์ ปิด – เปิด เครื่อง (On-Off Swich)	<input checked="" type="checkbox"/>	<input type="checkbox"/>	
<input checked="" type="checkbox"/>	<input type="checkbox"/>	4. ปุ่มกด (Keypad)	<input checked="" type="checkbox"/>	<input type="checkbox"/>	
<input checked="" type="checkbox"/>	<input type="checkbox"/>	5. หน้าจอ (Display, Screen Contrast)	<input checked="" type="checkbox"/>	<input type="checkbox"/>	
<i>Spectrophotometer</i>					
<input type="checkbox"/>	<input type="checkbox"/>	6. แรงดันไฟฟ้า (Battery Backup) ≥ 2.5 VDC	<input type="checkbox"/>	<input type="checkbox"/>	
<input type="checkbox"/>	<input type="checkbox"/>	7. ตัวหมุนเลือกความยาวคลื่น (Wavelength Control)	<input type="checkbox"/>	<input type="checkbox"/>	
<input checked="" type="checkbox"/>	<input type="checkbox"/>	8. ความยาวคลื่น (Wavelength Check)	<input checked="" type="checkbox"/>	<input type="checkbox"/>	
<input type="checkbox"/>	<input type="checkbox"/>	9. แหล่งกำเนิดแสง (UV < 3,000 hour)	<input type="checkbox"/>	<input type="checkbox"/>	
<input checked="" type="checkbox"/>	<input type="checkbox"/>	10. แหล่งกำเนิดแสง (Visible < 5,000 hour)	<input checked="" type="checkbox"/>	<input type="checkbox"/>	
<input checked="" type="checkbox"/>	<input type="checkbox"/>	11. ช่องวัดหลายตัวอย่าง (Carousel Module)	<input checked="" type="checkbox"/>	<input type="checkbox"/>	
<i>pH Meter and Conductivity Meter</i>					
<input type="checkbox"/>	<input type="checkbox"/>	12. อิเล็กโทรด (Electrode and Connection Cable)	<input type="checkbox"/>	<input type="checkbox"/>	
<input type="checkbox"/>	<input type="checkbox"/>	13. ระดับสารละลายใน Electrode (Level KCl)	<input type="checkbox"/>	<input type="checkbox"/>	
<input type="checkbox"/>	<input type="checkbox"/>	14. ฝาปิดกันปลาย Electrode (Dust Protection Hood)	<input type="checkbox"/>	<input type="checkbox"/>	
<input type="checkbox"/>	<input type="checkbox"/>	15. ขาจับอิเล็กโทรด (Stand)	<input type="checkbox"/>	<input type="checkbox"/>	
<i>Turbidimeter</i>					
<input type="checkbox"/>	<input type="checkbox"/>	16. ค่าความขุ่นที่ต่ำสุด (No Sample)	<input type="checkbox"/>	<input type="checkbox"/>	
<input type="checkbox"/>	<input type="checkbox"/>	17. ระดับการส่องสว่างของแสง (≥ 2.5 ไม่เกิน 3.0)	<input type="checkbox"/>	<input type="checkbox"/>	
<i>Automatic titrator</i>					
<input type="checkbox"/>	<input type="checkbox"/>	18. สภาพ Piston Burettes	<input type="checkbox"/>	<input type="checkbox"/>	
<input type="checkbox"/>	<input type="checkbox"/>	19. Function Rinsing and Dosing	<input type="checkbox"/>	<input type="checkbox"/>	
<input type="checkbox"/>	<input type="checkbox"/>	20. ระบบท่อสายยางและอุปกรณ์ประกอบ	<input type="checkbox"/>	<input type="checkbox"/>	

เพิ่มเติม/ข้อแนะนำ :

Mr.Nattapat Rungruang

Service Engineer



แบบประเมินผลการสอบเทียบเครื่องมือ

Instrument Name: Incubator
Manufacturer: Hettich
Model: Hett Cube 400R
Serial No.: 0000166-03
ID No.: B-IN-19
Calibration Date: 2-Sep-24
Calibration by: AMARC
Certificate No.: 24-111504
จุดที่ใช้งาน: $36 \pm 1^\circ\text{C}$
เกณฑ์ยอมรับ: $\pm 1^\circ\text{C}$ (35.0 - 37.0 $^\circ\text{C}$)

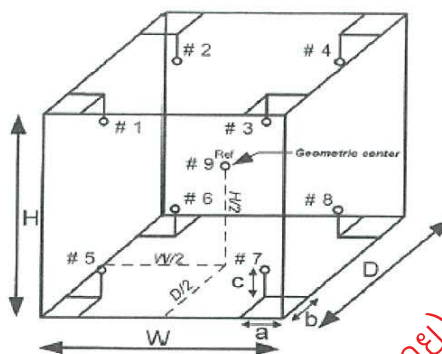


Figure: Example of sensor installation Positions

ผลการประเมิน

UUC Setting ($^\circ\text{C}$)	UUC Reading ($^\circ\text{C}$)	Calibration point [TS] ($^\circ\text{C}$)	Uncertainty [U] ($^\circ\text{C}$)	Position	Actual temp. [Ta] ($^\circ\text{C}$)	Error [E=Ta-Ts] ($^\circ\text{C}$)	E+U	E-U	เกณฑ์ MPE [E \pm U] $\leq \pm 1.0^\circ\text{C}$ Pass / Fail
35.80	35.80	36.00	0.33	1	36.00	0.00	0.33	-0.33	Pass
				2	36.13	0.13	0.46	-0.20	Pass
				3	36.08	0.08	0.41	-0.25	Pass
				4	36.08	0.08	0.41	-0.25	Pass
				5	36.19	0.19	0.52	-0.14	Pass
				6	36.10	0.10	0.43	-0.23	Pass
				7	36.13	0.12	0.45	-0.21	Pass
				8	35.99	-0.01	0.32	-0.34	Pass
				9	36.07	0.07	0.40	-0.26	Pass

ผลการสอบเทียบตู้ Incubator สามารถใช้งานได้ ทุกตำแหน่ง

Error	Correction Error x (-1)	ช่วงการยอมรับ	UUC Setting - [TS]	ช่วงการใช้งานที่ยอมรับได้
($^\circ\text{C}$)	($^\circ\text{C}$)	($^\circ\text{C}$)	($^\circ\text{C}$)	($^\circ\text{C}$)
Min	0.04	0.0	-0.20	34.8
Max	0.19	-0.2		36.6

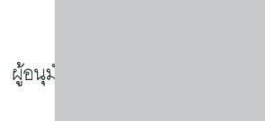
ช่วงการทำงานของตู้ Incubator ที่ยอมรับได้อยู่ในช่วง 34.8 - 36.6 $^\circ\text{C}$



Date: 25 OCT 2024



Date: 29 OCT 2024



Date: 29 OCT 2024

CERTIFICATE OF CALIBRATION

Page 1 of 3

Certificate No. : 24-111504

Sample Code : 24-44664-025

Customer : Betagro Science Center Co., Ltd.
136 Moo 9, Klong Nueng, Klong Luang,
Pathumthani 12120

Location of Calibration : Betagro Science Center Co., Ltd.
(Incubate)

Equipment : Temperature controlled enclosures (Incubator)

Manufacturer : HETTICH **Model** : HettCube 400 R

Serial No. : 0000166-03 **ID No.** : B-IN-19

Date of Receipt : 02 September 2024 **Date of Calibration** : 02 September 2024

Condition of Calibration

1. **Environment**
- | | | | | |
|---------------------------|-----------|-----------|-----------|-----------|
| 1.1 Ambient temperature | : Maximum | 26.3 °C | ; Minimum | 24.3 °C |
| 1.2 Relative humidity | : Maximum | 55.9 % | ; Minimum | 51.0 % |
| 1.3 Line voltage supplied | : Maximum | 229.4 VAC | ; Minimum | 225.7 VAC |

2. Calibration method

TLAS-G-20: Guidelines for calibration and checks of temperature controlled enclosures.

3. Reference standard instrument

Instrument	ID No.	Certificate No.	Due Date
Data Acquisition With Sensor (RTD-Pt100)	LB-DA-11 (RTD-148 to RTD-155, RTD-227)	24-040190	03 April 2025

4. This certificate is traceable to the international system of unit (SI Unit).

The measurement is traceable to Asia Medical and Agricultural Laboratory and Research Center Public Company Limited.

5. This result of calibration was found accurate as shown on date and place of calibration only.**6. Condition of calibration item** : Normal

Calibrated by Mr. Sarut Sa-nguansin
Scientist

Approved by

Signed for Director

Issue date 06 September 2024

The uncertainties are for a confidence probability of approximately 95%.

The calibration result is applied only to the above calibrated item and was found accurate as shown on date and place of calibration only.

This Certificate is issued in accordance with the conditions of accreditation granted by the Thai Laboratory Accreditation scheme which has assessed the measurement capability of the laboratory and its traceability to recognized national standards and to the unit of measurement realized at the corresponding national standards laboratory. This certificate may not be reproduced other than in full except with the prior written approval of the Asia Medical and Agricultural Laboratory and Research Center Public Company Limited (AMARC).

REPORT OF CALIBRATION

Page 2 of 3

Certificate No. : 24-111504

Sample Code : 24-44664-025

Results of Calibration

Resolution : 0.1 °C

1. Reporting of Temperature

Calibration point (°C)	UUC* setting (°C)	UUC* reading (°C)	Measured temperature at each positions (°C)									Uncertainty ± (°C)	Coverage factor <i>k</i>
			# 1	# 2	# 3	# 4	# 5	# 6	# 7	# 8	# 9		
36	35.8	35.8	36.00	36.13	36.08	36.08	36.19	36.10	36.12	35.99	36.07	0.33	2.00

2. Characterization results

Calibration point (°C)	Stability ± (°C)	Uniformity (°C)	Overall variation (°C)
36	0.23	0.18	0.63

Notes

- UUC* = Unit Under Calibration

REPORT OF CALIBRATION

Page 3 of 3

Certificate No. : 24-111504

Sample Code : 24-44664-025

Results of Calibration

Notes

1. Sensor installation locations
 - 1.1 All sensors at any corners or walls should be positioned 5 cm (a x b x c) from the wall.
 - 1.2 The reference sensor is preferably located of the geometric center of the chamber.
2. Interior dimensions approx of chamber :
W = 50 cm ; D = 60 cm ; H = 90 cm
3. Air valve or fresh air level : Off
4. Fan level : N/A
5. The quoted uncertainty includes "Stability of chamber and loading effect in chamber at 20% of uniformity".
6. Uniformity - the maximum difference of measured temperatures at any sensors and the measured temperature at the reference location which are observed at the same time.
7. Stability - one-half of the greatest maximum difference of measured temperatures at any one sensor.
8. Overall variation - the difference of the maximum and the minimum measured temperatures throughout observation time.
9. UUC* reading - the average reading of indicating device that forms the integral part of the enclosure.
10. Calibration results without adjustment.

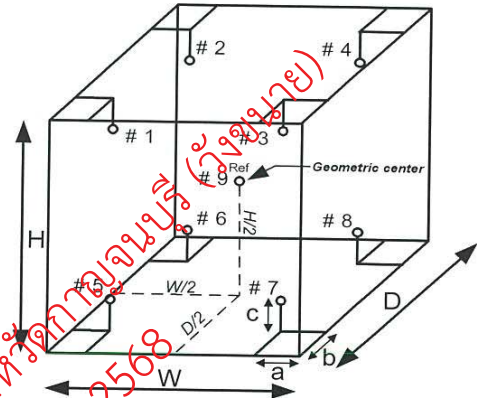


Figure: Example of sensor
installation Positions

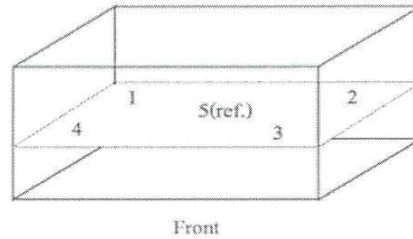
The result expanded uncertainty of measurement U is stated as the standard uncertainty of measurement multiplied by the coverage factor k , which for a normal distribution corresponds to a coverage probability of approximately 95%. The standard uncertainty of measurement has been determined in accordance with UKAS M3000.

- End of Report -



แบบประเมินผลการสอบเทียบเครื่องมือ

Instrument Name: Water bath
Manufacturer: Julabo
Model: ED
Serial No.: 10133832
ID No.: B-WB-05
Calibration Date: 3-Sep-24
Calibration by: สสท.
Certificate No.: 24TM1300
Temp Accept.: $44.5 \pm 0.2^{\circ}\text{C}$ (44.3 - 44.7 $^{\circ}\text{C}$)



ผลการประเมิน

UUC Setting ($^{\circ}\text{C}$)	UUC Reading ($^{\circ}\text{C}$)	Calibration point [TS] ($^{\circ}\text{C}$)	Uncertainty [U] ($^{\circ}\text{C}$)	Position	Actual temp. ($^{\circ}\text{C}$)	Error [E=Ta-Ts] ($^{\circ}\text{C}$)	E+U ($^{\circ}\text{C}$)	E-U ($^{\circ}\text{C}$)	เกณฑ์ MPE [E \pm U] $\leq \pm 0.2^{\circ}\text{C}$ Pass / Fail
45.10	45.10	44.50	0.15	1	44.497	-0.003	0.15	-0.15	Pass
				2	44.486	-0.014	0.14	-0.16	Pass
				3	44.493	-0.007	0.14	-0.16	Pass
				4	44.473	-0.027	0.12	-0.18	Pass
				5	44.473	-0.027	0.12	-0.18	Pass

ผลการสอบเทียบ เครื่อง Water bath สามารถใช้งานได้ ทุกตำแหน่ง

Error ($^{\circ}\text{C}$)	Correction Error x (-1) ($^{\circ}\text{C}$)	ช่วงการ ยอมรับ ($^{\circ}\text{C}$)	UUC Setting - [TS] ($^{\circ}\text{C}$)	ช่วงการใช้งานที่ยอมรับได้ ($^{\circ}\text{C}$)
Min	-0.03	0.0	44.3	44.9
Max	0.00	0.0	44.7	45.3

ช่วงการทำงานของเครื่อง Water bath ที่ยอมรับได้อยู่ในช่วง (44.9 - 45.3 $^{\circ}\text{C}$)

ผู้จัดทำ...

Date: 24 OCT 2024

ผู้ตรวจ...

Date: 24 OCT 2024

ผู้อนุมัติ...

Date: 25 OCT 2024



TECHNOLOGY PROMOTION ASSOCIATION (THAILAND-JAPAN)
CORPORATE SERVICES 3: EQUIPMENT CALIBRATION AND TESTING SERVICES
534/4 PATTANAKARN ROAD SOI 18, SUANLUANG, SUANLUANG BANGKOK 10250
TEL.0-2717-3000-29 FAX.0-2719-9484



Certificate of Calibration

Cert. No.: 24TM1300

Page : 1 of 3

Equipment : Water Bath
Manufacturer : Julabo
Model : ED
Serial No. : 10133832
ID No. : B-WB-05
Submitted by : Betagro Science Center Co.,Ltd.
135 Moo 9, Klong Luang,
Klong Luang,
Pathumthani 12120
Location : Test 1 (No.104)
Received Order : 02 September 2024
Calibration Date : 03 September 2024
Ambient Temperature : (26 ± 10) °C
Relative Humidity : (50 ± 30) %

Calibrated by : Tawatchai Pama

Approved by :

- () Ponpan Paipim
() Suwit Imjai
(✓) Kunchit Promprat

Issue Date : 18 September 2024

The Uncertainties are for a confidence probability of approximately 95%

This certificate may not be reproduced other than in full, except with the prior written
Approval of the head of Corporate Services 3 : Equipment Calibration and Testing Services.



Equipment : Water Bath
Condition As-Received : Used Item
Reference : 2409-0002OC-1

Cert. No.: 24TM1300

Page : 2 of 3

Procedure Used :-

Calibration were conducted using in-house calibration procedure CP-OT04 Based on ASTM E715 according to direct measurement method with Data Acquisition which connected with Industrial Platinum Resistance Thermometer (IPRT).

The temperature scale used was based on ITS-90.

Condition of this result of calibration

1. Reference standard instrument:-

<u>Instrument</u>	<u>Serial No.</u>	<u>Cert. No.</u>	<u>Traceable</u>	<u>Due Date</u>
1) Data Acquisition	MY49023932	24LM119	TPA	27 Jul 2025

2. This certificate is valid only to the item calibrated on date and place of calibration.

3. This certification is traceable to the International System of Unit.

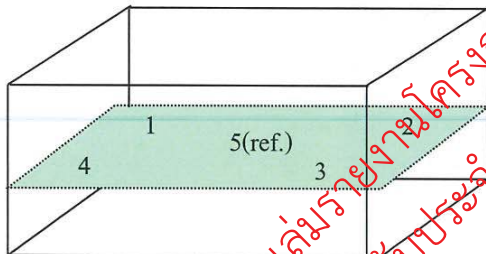
Remark : TPA : Technology Promotion Association (Thailand - Japan)

Result of Calibration :- (*) Without Adjustment

Function of UUC* : Temperature Source

Heat transfer medium used : Water

	<u>Environmental</u>		<u>AC Voltage Supply</u>
	(°C)	(%RH)	(Volt)
Beginning of Calibration	23	62	220
Finished of Calibration	23	63	221



<u>Position .</u>	<u>Ref. Std. ID No.:</u>
1	70RC207
2	70RC208
3	70RC209
4	70RC352
5(ref.)	70RC353

ใช้เพื่อประกอบเล่มรายงานผลการสอบเทียบ (ฉบับร่าง)
ฉบับประจำเดือนกรกฎาคม - ธันวาคม 2568
จังหวัดกาญจนบุรี (วังขนาย)



Equipment : Water Bath
Condition As-Received : Used Item
Reference : 2409-0002OC-1
Result of Calibration :- (*) Without Adjustment
Function of UUC* : Temperature Source

Cert. No.: 24TM1300
Page : 3 of 3

Calibration point (°C)	UUC* Setting (°C)	UUC* Reading (°C)	Average* Standard Reading (°C)					Uncertainty (± °C)
			Position					
			1	2	3	4	5 (ref.)	
44.5	45.1	45.1	44.497	44.486	44.493	44.473	44.473	0.15

Calibration point (°C)	Uniformity (°C)	Stability (± °C)	Coverage Factor <i>k</i>
44.5	0.048	0.022	2

Average* : The average of 30 values in each position.

Uniformity : The maximum difference of measured temperatures at any sensors and the measured temperature at the reference location which are observed at the same time or at as close an observation time as possible to determine the temperature pattern or homogeneity within the chamber under steady-state conditions.

Stability : One-half of the greatest maximum difference of measured temperature at any one probe.

UUC* : Unit Under Calibration

Note : The reported uncertainty of measurement was included stability and excluded uniformity.

The reported uncertainty of measurement was based on a standard uncertainty multiplied by a coverage factor *k*, providing a level of confidence of approximately 95 %.

000-